



VĚSTNÍK

Praha 31. srpna 2016

Ročník IX., Číslo 8



SPORT NA VELETRHU SBĚRATEL

Za pouhý týden začíná již 19. ročník mezinárodního veletrhu SBĚRATEL 2016. Pro všechny sběratele nejen u nás, to je nejvýznamnější akce roku. Setkání stovek vystavovatelů a tisíců návštěvníků po dobu tří dnů, po které je možné obohatit své sbírky o nové přírůstky a setkat se s kolegy a přáteli.

Jsou to necelé dva týdny, kdy skončila nejvýznamnější akce v oboru sportu. XXXI. letní olympijské hry Rio de Janeiro jsou již minulostí, ale cyklus pořádání olympijských her nám zase za dva roky přinese zimní olympiádu v Pchjongčchangu, stejně jako další mistrovství světa či Evropy v ostatních sportech. Letošní rok byl a ještě bude pro milovníky sportu opravdu plný rozličných akcí. V čele jistě stojí olympiáda v Rio de Janeiru nebo červené mistrovství Evropy ve fotbale ve Francii. Na konci roku čeká fanoušky ještě Mistrovství světa ve fotbale klubů, které se bude konat v prosinci v Japonsku.

Olympiáda skončila, odborníci analyzují dosažené výsledky sportovců, přepisují se statistiky, rekordy a počet získaných medailí. Aby všem milovníkům sportu nebylo líto, že veletrh Sběratel vlastně není moc o sportu, připravili jsme nejen pro ně, zcela unikátní výstavu cenných papírů se sportovní tematikou.

Se sportem jsou již neodmyslitelně spojeny peníze nejen pro sportovce, ale zejména na stavby pro jejich utkání. Sport již dávno není amatérskou rekreační záležitostí, ale tvrdým světem obchodu, peněz a zisku. Olympiády jsou rok od roku finančně náročnější a na výstavbu rozsáhlých sportovišť a olympijských vesnic jsou potřeba miliardy. Jedním z historických unikátů, které budou po dobu veletrhu vystaveny budou vzácné dluhopisy na olympiády, které se nikdy nekonaly. Finsko vydalo v roce 1938 dluhopisy na olympijské hry, které se měly konat v roce 1940, ale nekonaly se. Na svoji druhou šanci konat olympijské hry v roce 2000 se připravoval i Berlín, ale jeho nominace neuvítězila.

Přijďte se tedy podívat na akcie fotbalových, baseballových či golfových klubů nebo týmů Formule 1 či firem, které pořádají koňské a psí dostihy. Tyto papíry viděli doposud jen akcionáři těchto firem a nyní máte šanci i Vy. Na pouhé tři dny se ze tmy depozitáře muzea vynoří, aby jste je výhradně v rámci veletrhu Sběratel mohli spatřit. **Volnou vstupenkou najdete uvnitř tohoto čísla.** Budeme se tedy těšit na Vaši návštěvu nejen této unikátní výstavy, ale i našeho stánku č. 215.

125 LET MLADŠÍ A MENŠÍ SESTRÍČKY

Kulturní a společenské vazby jednotlivých evropských států mají staleté kořeny a často si je ani neuvědomíme, dokud nám je někdo nepřipomene. Francie byla od středověku důležitou velmocí, s níž mělo České království úzké vazby. Vždyť letošní oslavenec, císař Karel IV., zde získal nejen vzdělání, ale také své vladařské jméno. Pokřtěný jako Václav přijal při biřmování ve Francii jméno po svém strýci a kmotru Karlu IV. Sličném. I pro Habsburky, byla Francie klíčovým partnerem v jejich politice a na důkaz těchto vazeb byla sjednána mezi Marií Terezií a králem Ludvíkem XV. svatba jejich dětí. Marie Antoinetta se provdala za pozdějšího krále Ludvíka XVI. a vládla až do jejich sesazení v revolučním roce 1789, kdy pařížský lid 14. července zaútočil na Bastilu. Pevnost, která byla věznicí a symbolem utrpení. Proslulé vězení však v době útoku mělo ve svých zdech jen pouhých sedm vězňů a tak byl tento útok jen symbolickým. Začala však Velká francouzská revoluce, která navždy změnila nejen dějiny Francie. Vznikla první francouzská republika vlády lidu. Byla vyhlášena rovnost všeho lidu a prohlášena práva člověka a občana. Myšlenky revoluce se začaly šířit i do dalších států. Revoluce, ale také vyvolala občanskou válku a zrodila gilotinu, pod jejímž ostří zemřel nejen král a mnoho šlechticů, ale také čelní představitelé revoluce, které jejich moc přivedla až na popraviště. Republika bojovala s vlastními občany i státy, které chtěly revoluci potlačit a obnovit království. Důsledkem bojů byla častá obměna vlády, na jejímž konci se k moci dostal Napoleon Bonaparte a v roce 1804 donutil senát, aby ho jmenoval císařem. To už válčil s celou Evropou a za 12 let válek po něm zůstalo na všech bojištích 2.500.000 mrtvých vojáků a přes milión civilistů.

Od francouzské revoluce uběhlo sto let a u této příležitosti byla v Paříži konána 10. světová výstava, dnes známá jako Expo. U příležitosti konání výstavy a současného výročí oslav sto let od zahájení revoluce byla postavena i ojedinělá věž, kterou známe jako Eiffelovku.

Její vznik, ale nebyl nijak jednoduchý. První plán na tuto vyhlídkovou věž navrhl Gustave Eiffel už v roce 1884. Původně měla stát na světové výstavě v Barceloně konané v roce 1888. Tehdy jí radní odmítli jako příliš nákladný a nevkusný projekt. Eiffel se tedy obrátil na radní v Paříži pro výstavu k jubilejním oslavám. Vzhledem k výročí revoluce se musel účastnit veřejné soutěže, ve kterých bylo předneseno množství rozličných návrhů. Třeba 220 metrů vysoká fontána nebo obří gilotina na počest obětí revoluce. Nakonec jeho návrh vyhrál.

Věž měla stát původně pouze 20 let a poté měla být rozebrána. Na projektu pracovalo padesát inženýrů a vyhotoveno bylo 5.300 výkresů. Věž složená z 18.038 ocelových kusů vážících 10.100 tun je spojena dvěma a půl milióny nýtů. Jen na její nátěr bylo spotřebováno 60 tun barvy. Práce na věži začaly 28. ledna 1887 a dokončeny byly za 24 měsíců, v březnu 1889. Stavba měli sice původně trvat jen 14 měsíců, ale vzniklo mnoho okolností, které vedly k průtahům. V září 1888 začali dělníci na stavbě stávkovat. Nelíbili se jim pracovní a platové podmínky. Eiffel jim vyhověl a platy zvýšil, přestože měli už tehdy vyšší než většina dělníků jinde. Pro nebezpečí úrazů ve výškách vypukla o tři měsíce později druhá stávka. Však také vrchol věže dosáhl výšky 300,65 metrů a do roku 1930 to byla nejvyšší stavba světa.

K slavnostnímu otevření došlo v pondělí 6. května 1889. Jen za první týden navštívilo věž 28.922 lidí, kteří museli šlapat do všech pater pěšky, protože tehdy ještě nefungovaly výtahy. Do konce roku 1889 přišlo na věž 1.968.287 návštěvníků. Každý z nich zaplatil 5 Fr. vstupné. Náklady na stavbu věže se musely nějak zaplatit. Vždyť celkový rozpočet byl v roce 1885 odhadnut na 3.155.000 Fr. Smlouvu s městem podepsal Eiffel osobně 8. ledna 1887. Město mu poskytlo dotaci 1,5 miliónu franků, aby mohl začít stavět. Eiffel musel nést zbývající náklady. Ty přesáhly částku 7 milionů franků. Smlouvu podepsal Eiffel jako fyzická osoba, nikoli jeho stavební společnost. Tak velkou částku se rozhodl financovat prostřednictvím nově založené společnosti s kapitálem 5.000.000 franků, která měla sehnat na stavbu polovinu. Zbývající peníze poskytly ve formě půjčky dvě velké pařížské banky.

Přestože Pařížané věž z počátku neměli rádi, dokonce ji až nenáviděli, stala se postupně symbolem města, na který jsou právem hrdí. Sama věž inspirovala od té doby řadu umělců k vytvoření jejich děl a přirozeně, že záhy po svém dokončení začala mít i své napodobeniny na různých koutech světa, tedy své mladší, někdy trochu odlišné sestřičky. Jedna z nich stojí v Praze. Jmenuje se Petřínská rozhledna a je tomu právě 125 let, co byla slavnostně otevřena.

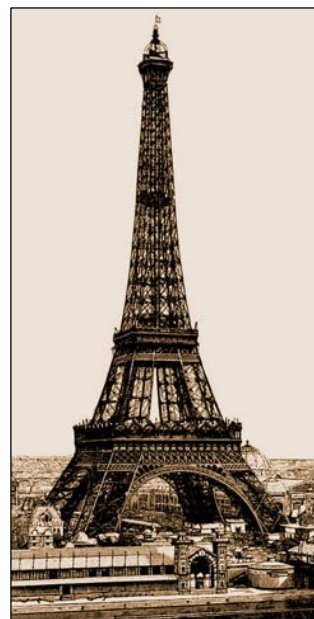
Cesta do Paříže

Osud pražské Eiffelovky je neméně pestrý a zajímavý jako její starší pařížské sestry, která byla inspirací k jejímu vzniku. Na počátku celého příběhu stojí Klub českých turistů. Klub byl založen v pondělí 11. června 1888, vznikl jako turistický spolek, který však měl i další aktivity směřující k všeobecné podpoře turistiky a cestování. Prvním předsedou se stal Vojtěch Náprstek, známý cestovatel, mecenáš a vlastenecky a společensky aktivní člověk. Ten sice na valné hromadě v lednu 1889 odstoupil pro množství svých jiných aktivit, ale klub ve své práci dále pokračoval. Jednou z jeho prvních akcí bylo na jaře 1889 organizování výpravy českých turistů do Paříže na světovou výstavu. Tehdy nikdo netušil, že by mohla tato akce kromě společenské aktivity dosáhnout i hmotného zisku. Ohlas na tuto akci byl obrovský. V úterý 6. srpna 1889 odjíždělo zvláštním vlakem do Paříže celkem 363 mužů a žen, což bylo o třetinu více lidí než bylo v té době členů klubu. Akce byla úspěšná hned v několika oblastech. Klubu jako pořadatelé přinesla do pokladny částku 1.031,86 zl. čistého zisku, který se stal základním kapitálem spolku pro jeho další činnost. Výlet do Paříže, ale také zrodil v několika hlavách myšlenku postavit v Praze vlastní rozhlednu, podobnou té v Paříži.

Na rok 1891 se v Praze plánovalo konání Jubilejní zemské výstavy u příležitosti 100. výročí úbec první takové výstavy v Praze, která se konala u příležitosti pražské korunovace císaře



Gustave Eiffel (1832-1923)



Eiffelova věž v Paříži v roce 1889



Vojtěch Náprstek (1826-1894)
první předseda KČT v Praze



Bohumil Bondy (1832-1907)



hrabě Karl Max Zedtwitz (1844-1908)



Vratislav Pasovský (1854-1924)



Vilém Kurz st. (1847-1902)

Leopolda II. českým králem v září 1791. První myšlenka na výstavu se objevila už v roce 1885, kdy se konala v Budapešti uherská všeobecná výstava. O tu byl v Čechách mezi lidmi velký zájem a tak byla v roce 1887 z popudu předsedy Obchodní a živnostenské komory v Praze Bohumila Bondyho ustavena zvláštní komise pro zřízení stálé výstavní budovy v Praze.

Jubilejní zemská výstava

Původní myšlenka uspořádat všeobecnou výstavu, ale narazila u českých Němců, kteří ji bojkotovali z důvodu toho, že by přinesla zisk jen Čechům. V listopadu 1888 byl ustaven výbor pro přípravu výstavy. V té zasedli významní podnikatelé. Továrníci Richard Jahn, Karl Umrath, Josef Wohanka, textilní průmyslník Emil Kubinzky, majitel elektrotechnické továrny František Křížík, stavitel Václav Nekvasil. Předsedou se stal hrabě Karel Maximilian Zedtwitz. Ten, stejně jako mnozí členové výboru byl poslancem Říšské rady nebo Českého zemského sněmu, který byl jako nejvyšší orgán Země České vlastně v čele záštity a financování projektu zemské výstavy. Pro financování byly ustaveny dva fondy. Základní a zárukový. Do obou přispívali vystavovatelé. Základní fond sloužil k financování výstavby, zárukový měl sloužit k vyrovnání případného schodku ve vyúčtování výstavy a dávala se do něj dvojnásobná částka než do základního fondu. Současně byla sněmem Království českého poskytnuta subvence 100.000 zl. Mimo to se pořádaly peněžní sbírky a také byla uspořádána loterie. Celkové náklady na veškeré stavební činnosti na výstavišti činily 921.194 zlatých a jen stavba průmyslového paláce vyšla na 474.690 zl. Postaveno bylo celkem 110 různých pavilonů, průmyslový palác, slavná Křížikova vodní fontána a hlavní vstupní brána od arch. Antonína Wiehla.

Jeden z pavilonů patřil Klubu českých turistů. Byl postaven jako gotická vyehradská pevnostní brána Špička. Uvnitř pavilonu bylo vytvořeno diorama o rozměrech 10,5 x 8 metrů od bratrů Adolfa a Karla Liebscherů, představující bitvu o Karlův most mezi Švédy a studenty během třicetileté války. Rozpočet na stavbu pavilonu byl neuvěřitelných 14.000 zl. Jmění klubu, ale byla jen tisícovka, kterou si vydělal na výletu do Paříže. Přesto se klub do tak vysoce nákladného projektu pustil a vyplatilo se mu to. Během výstavy do pavilonu zašlo přes 218.000 návštěvníků a kromě zaplacení všech nákladů, přinesl do pokladny klubu dalších 18.000 zlatých zisku. Pavilon byl po ukončení jubilejní výstavy přenesen na vrch Petřín.

Myšlenka rozhledny v Praze

Účast na jubilejní zemské výstavě nebylo jedinou aktivitou klubu. Po návratu výpravy klubu z cesty do Paříže a vyúčtování zisku se objevil návrh jak naložit s vydělanou tisícovkou. Dr. Pavel Růžička, předseda pařížského komitétu přednesl ve středu 18. září 1889 návrh, aby se zbytek výtěžku použil jako základ k utvoření fondu pro zbudování rozhledny v Praze. S ohledem na původ zisku, spočívajícího v cestě do Paříže, měla být zřízena rozhledna v podobě zmenšené Eiffelovy věže, pokud tomu nebudou přýbránit některé technické obtíže. Za ideální místo pro stavbu byl navržen hřeben Petřína, přímo proti Ferdinandově třídě (dnešní Národní), který by přes řetězový most císaře Františka a Chotkovu ulici (Vítězná) byl logickým zakončením celé této cesty. Svůj prvek zde hrál také národnostní boj Čechů s Němci. Celá promenáda se táhla od Prašné brány a dělila Staré a Nové Město. Hlavní městské korzo v ulici na Příkopě bylo německé a přes zlatý kříž na Můstku, plynule pokračovalo na českou Ferdinandovu třídě, kde na jejím konci stálo Národní divadlo. Cesta volně pokračovala přes most a Střelecký ostrov Chotkovou ulicí až k úpatí Petřína, kde stály Újezdské kasárny. Plán umístit rozhlednu právě zde měl i další důvody, ale nakonec se vybrané místo ukázalo zcela nevhodným a rozhledna byla postavena o 400 metrů severozápadně.



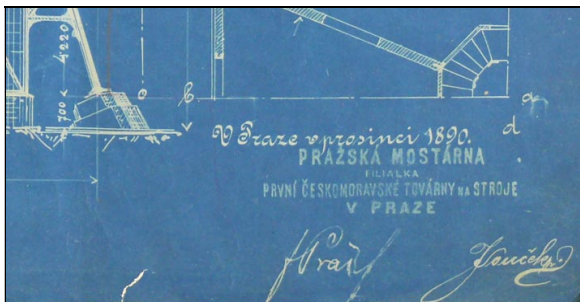
Wiehlova brána na výstaviště zbořená v roce 1952 (T1017)



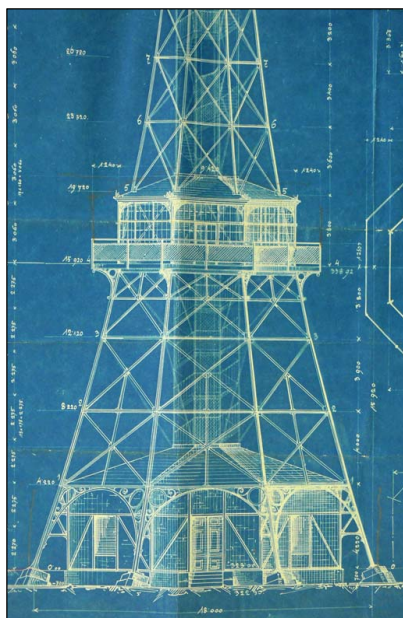
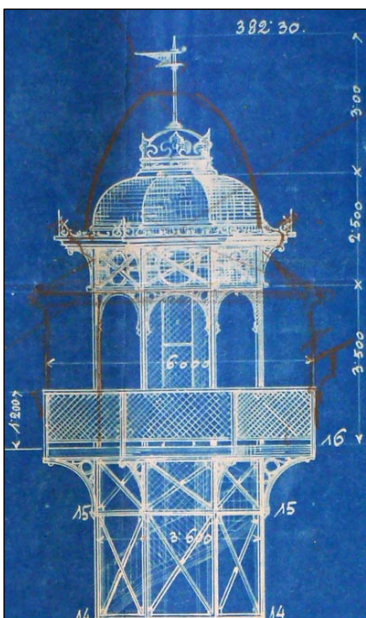
Pavilon Klubu českých turistů na jubilejní výstavě v Praze, 1891



Most císaře Františka a hrady, kde měla stát rozhledna, 1860



První konstrukční plán Ing. Prášila a Součka z prosince 1890



Detail výkresů věže a II. patra (ještě bez zasklení) s českou korunou, 1890 (NA ČR)

Myšlenka rozhledny pronikla do veřejnosti a záhy se stala veřejnou záležitostí. Už měsíc po první zprávě o zbudování věže předložil ve středu 16. října 1889 Ferdinand Tallowitz schůzi výboru KČT první návrhy na stavbu. Mezitím se začala projednávat potřebná podpora města, bez jehož souhlasu by rozhlednu nebylo možné postavit. Na samém konci roku, v pátek 27. prosince 1889 byl předložen rozpočet na realizaci stavby, který dosahoval částky 32.000 zl. Rozpočet sestavil ředitel oddělení Pražské mostárny První českomoravské továrny na stroje, vrchní inženýr František Prášil, který byl hlavním autorem konstrukce, spoluautorem byl Ing. Julius Souček. Rozpočet celé konstrukce podrobněji uváděl jednotlivé finanční náklady:

zděné základy	3.000 zl.
železná konstrukce	18.000 zl.
schody a výtah	6.200 zl.
restaurace v přízemí	3.300 zl.
krytý pavilon v 1. patře	1.500 zl.

Podle projektu měla být rozhledna sestavena z plavkového železa stojící na osmihranné základně o průměru 20 m. V přízemí rozhledny měla být restaurace na ploše 165 m², pavilon v 1. patře tj. ve výšce 15 metrů o ploše 75 m², okolo kterého byl naplánován ochoz široký 1,5 m. Druhé patro věže bylo plánované ve výšce 55 m nad zemí s průměrem 3,5 metru a jeden metr širokým ochozem. Uprostřed věže byl navržen výtah (tzv. vyťahovadlo) pro pět osob a okolo něj dvě nezávislá schodiště. Jedno užívání pro cesty vzhůru, druhé pro cestu směrem dolů.

Výška celé rozhledny byla projektována na 60 metrů, tedy se mělo jednat o přesnou pětinu výšky pařížské Eiffelovy věže. Podle horopisného měření měly být z nejvyššího patra rozhledny vidět s výjimkou směru k Šumavě, téměř všechny významné hory v Čechách. Milešovka a celé pohorí Krušných hor, dále Kleť, Ještěd, Kozákov, Žalý a přirozeně nejvyšší vrchol Čech, Sněžka.

V pondělí 6. ledna 1890 zveřejnil časopis Die Politik fejeton dr. Kurze o plánu stavby rozhledny. Byl napsán z pohledu návštěvníka, který jako by procházel hotovou stavbou a zazněla zde také myšlenka plánované lanové dráhy, ale k té se ještě dostaneme. Veřejnost měla pochyby a brala článek jako dobře vymyšlený, zejména když bylo uvedeno jméno hlavního konstruktéra Ing. Prášila, aby brzy se vysvětlilo, že nejde o jméno smyšleného barona.

Zapojení města a vznik přípravného výboru

V neděli 9. února 1890 se konala valná hromada Klubu českých turistů, na které byl návrh projektu rozhledny přijat. Valná hromada dala plnou moc přípravnému výboru, pro případ, že by se projekt podařilo realizovat s přáním, aby se podnik uskutečnil do jubilejní výstavy v roce 1891. Klub sám nemohl svými finančními prostředky stavbu realizovat. Díky rozvíření veřejné debaty nad rozhlednou byla oslovena městská rada, aby celý projekt podpořila. Současně vznikla myšlenka založit samostatné družstvo, které by od veřejnosti získalo úpisem podílů potřebné peníze jako nezáručené půjčky, které by se z výtěžku podniku v pozdějších letech splácely. Plán umořování byl navržen na 50 let, tedy po 2 % ročně, tak aby po uplynutí této doby byla stavba zcela umořena a mohla přejít do majetku města.

Na počátku byl plán na rozhlednu, stojící kousek nad oblíbenou výletní restaurací Nebozízek. K plánu se záhy připojil i projekt lanové dráhy, která měla končit v sadu nad restaurací. Nebozízek byl původně vinicí řádu křižovníků. Později se změnil na ovocný sad a zahradu, otevřenou od roku 1842 veřejnosti. V roce 1677 byl postaven letohrádek, který v roce 1809 koupil knihtiskař Bohumil Haase. Letohrádek nechal změnit na výletní restauraci č.p. 411, která byla po něm nazvána Hasenburg. Do majetku města Prahy přešla kupní smlouvou 20. května 1882, které ji pronajímalo. Zahrada byla v letech 1891-1895 přeměněna na městský park podle návrhu zahradního architekta Františka Josefa Thomayera.

Město podporovalo projekt oživení okolí Újezda a zdejší stavební činnost. Přirozené korzo táhnoucí se od nádraží státní dráhy v Hybernské ulici, přes tehdy „německé“ Příkopy na zlatý kříž a Václavské náměstí a dále na „českou“ Ferdinandovu třídu končilo u Národního divadla. Řetězový most císaře Františka přes Střelecký ostrov byl pokračováním až na Újezd, ale ten nebyl tak prestižní adresou, navíc byl oddělen Vltavou. Proto se hodil plán postavit lanovku a rozhlednu jako další bod této trasy. Od rozhledny se uvažovalo o tramvajové trati až do Hvězdy, čímž by se výrazně zkrátila cesta do oblasti Tejnky, Střešovic a Břevnova, kde by vzrostly ceny stavebních parcel. Spolek pro podporování návštěvy cizinců v Praze zase žádal zřízení silnice od rozhledny ke Strahovské bráně výrazně zkracující cestu na Hradčany a Strahov, což by pomohlo zvýšení dopravy a tržeb řetězového mostu, kde se platilo mýto. Tento teprve druhý pražský most postavený v letech 1839-1841 z popudu nejvyššího purkrabí hraběte Karla Chotka byl provozován firmou „Prager Kettenbrücke-Gesellschaft“, založenou v roce 1838, jako jednou z nejstarších akciových společností v Čechách.



Výletní restaurace na Nebozízku nájemce Jana Němce, 1901

Tři dny po valné hromadě Klubu Českých turistů byla 12. února 1890 zvolena Komise pro stavbu rozhledny. V jejím čele stanul architekt Vratislav Pacovský, dále Leopold Mareš, Ferdinand Tallowitz, dr. Vilém Kurz, J. K. Růžička, Václav Machulka, Jaroslav Prokop. Její hlavní prací mělo být získat pro přímou účast na projektu městskou radu. První otázkou bylo, zda se přípravný výbor rozhledny má pustit i do přípravných prací i na zřízení lanové dráhy na Nebozíček. Výsledkem bylo to, že oba projekty nelze od sebe oddělit a že teprve lanovou dráhou nabude rozhledna toho pravého významu.

Nejprve bylo třeba najít vhodné místo pro stavbu rozhledny. Nejvyšší vrchol Petřína leží ve výšce 326 m.n.m. nedaleko kostela sv. Vavřince. Pozemek s vrcholem kopce, ležící v katastru Hradčan, patřil eráru ten ho používal pro cvičení vojska. Byl součástí hradeb, protože na Petříně měla kdysi vyrůst opevněná citadela. Po prohrané Prusko-rakouské válce ztratila fortifikace města význam a 30. října 1866 se rozhodlo o zrušení opevnění. S faktickým bořením se začalo až v roce 1874 a větší část pozemků za hradbami převzalo do svého majetku město, kterému od roku 1840 patřil malostranský kostel sv. Vavřince č.p. 342, do té doby odsvěcený. V první polovině 18. století ho barokně přestavil Kilián Ignác Dietzenhofer. Přístup sem byl z Premonstrátské nebo Seminářské zahrady patřící církvi a nebo úzkou cestou od Nebozíčku. Nejvhodnějším místem pro stavbu rozhledny se tak stala planina v nadmořské výšce 324 metrů právě nedaleko kostela. Z nového měření se zjistilo, že rozhledna by při srovnání výšek převýšila věž svatovítské katedrály o plných 34 metrů a i po její plánované dostavbě (katedrála byla dostavěna až v roce 1929) by ještě stále převyšovala novou věž o 5 metrů. Pozorovatel na rozhledně by stál 197 m nad hladinou Vltavy a 91,5 m nad tehdy nejvyšší pražskou ulicí Nad Pohořelcem. Pozemek pro rozhlednu tedy nebylo třeba kupovat a město souhlasilo s její výstavbou. Pro realizaci stavby a dovoz materiálu bylo třeba získat souhlas průchodu přes erární pozemky směrem od Strahovské brány na Petřín. Ženíjní ředitelství 8. armádního sboru povolilo nejen průchod, ale svolilo i se zbouráním části kasemat, aby se nabylo přímého dovozu stavebnin z lomů na Strahově. Nyní chybělo jen sehnat peníze.



Zeleně Hradčany, žlutě Malá Strana na mapě, 1891

Založení Družstva rozhledny na Petříně

Na stavbu rozhledny byl spočítán rozpočet čítající 32.000 zl. a na stavbu lanové dráhy, která se k projektu přidala dokonce 78.000 zl., celkem tedy 110.000 zl. To byla na tehdejší dobu poměrně vysoká částka. Přesto přípravný výbor připravil svolání ustavující schůze samostatného družstva. Na pondělí 28. dubna 1890 byla do místností Živnostenské banky pro Čechy a Moravu v Praze svolána ustavující schůze Družstva rozhledny na Petříně. Po ustavení výkonného výboru se odebrala delegace členů družstva na jednání s městem, kde se projednávaly podmínky přenechání koncese na lanovou dráhu, o kterou zatím město ministerstvo železnic požádalo. Když bylo rozhodnuto o tom, že družstvo bude mít nejen rozhlednu, ale i provoz lanové dráhy, byla 18. května 1890 podána žádost ke Krajskému soudu obchodnímu v Praze o zápis družstva. K němu došlo až v pondělí 23. června 1890, protože pro jisté nedostatky ve stanovách ji soud vrátil k doplnění. První kanceláře družstva byly na Újezdě č. 7. Po založení družstva měl začít úpis podílů, jenže nastal začátek léta a řada osobností odjela na letní byt a tak se první úpisy podílů posunuly až na podzim, kdy začala i řádná agitace k úpisu podílů. Pro získání veřejnosti byla vydána brožura s obrazovou přílohou o plánované rozhledně. Když se upsal dostatek podílů k financování rozhledny, začaly se také upisovat podíly pro zřízení lanové dráhy. Současně s tím začaly vycházet různé články o celém podniku. Technické listy vydaly 1. října 1890 zprávu o rozesílání pozvání k úpisu podílů družstva s tím, že výroba konstrukce rozhledny začne v zimních měsících a stavba na jaře. Ve Velehradu vyšla 5. října další zpráva o ustavení družstva rozhledny, která prý zvýší přitažlivost u cizinců ku Praze. Zde byla také zmíněna lanová dráha a detaily nejen rozpočtu, ale také plánované stavby.

Úpis podílů probíhal nejen v kanceláři družstva, ale také prostřednictvím Živnostenské banky. I díky tomu se podařilo do října, tj. za pouhý měsíc, upsat 730 podílů za 36.500 zl., bylo přistoupeno ke svolání první řádné valné hromady družstva. Ta se konala v neděli 26. října 1890 od 10 hod. dopoledne v malém sále Měšťanské besedy. Osobně přišlo 48 podílníků a 25 osob bylo zastoupených plnou mocí, celkem držících 420 podílů s 355 hlasy. Podle stanov příslušel na každý podíl 1 hlas, s maximálním počtem 20 hlasů. Největším podílníkem byl s 50 podíly Antonín Neumann, majitel domu č.p. 305 na Malé Straně a Obec Pražská, která upsala také 50 podílů. Následoval s 25 podíly obchodník Jan Neff, po 20 ks upsali skláři Josef a Vladimír Kavalierovi a soukromník František Mikulejský. Zakladatelé arch. Pasovský a Leopold Mareš po 10 ks. Ostatní podílníci měli zpravidla jeden či dva ks. Zprávu zřizujícího komitétu přednesl Mareš. Poté byla zvolena první správní rady, ve které zasedl obchodník Gustav Adámek, profesor české realky v Praze dr. Vilém Kurz, František Mikulejský a Antonín Neumann, projektant dráhy Ing. Josef Reiter a obchodník Ferdinand Tallowitz ml. Za město Prahu zde zasedl František Rus, klempř a majitel domu č.p. 61-III. Místopředsedou byl zvolen koncipista Zemského výboru Leopold Mareš, předsedou architekt Vratislav Pasovský.



Část prospektu k úpisu podílů Družstva rozhledny a lanové dráhy, 1890

Úpis podílů probíhal nejen v kanceláři družstva, ale také prostřednictvím Živnostenské banky. I díky tomu se podařilo do října, tj. za pouhý měsíc, upsat 730 podílů za 36.500 zl., bylo přistoupeno ke svolání první řádné valné hromady družstva. Ta se konala v neděli 26. října 1890 od 10 hod. dopoledne v malém sále Měšťanské besedy. Osobně přišlo 48 podílníků a 25 osob bylo zastoupených plnou mocí, celkem držících 420 podílů s 355 hlasy. Podle stanov příslušel na každý podíl 1 hlas, s maximálním počtem 20 hlasů. Největším podílníkem byl s 50 podíly Antonín Neumann, majitel domu č.p. 305 na Malé Straně a Obec Pražská, která upsala také 50 podílů. Následoval s 25 podíly obchodník Jan Neff, po 20 ks upsali skláři Josef a Vladimír Kavalierovi a soukromník František Mikulejský. Zakladatelé arch. Pasovský a Leopold Mareš po 10 ks. Ostatní podílníci měli zpravidla jeden či dva ks. Zprávu zřizujícího komitétu přednesl Mareš. Poté byla zvolena první správní rady, ve které zasedl obchodník Gustav Adámek, profesor české realky v Praze dr. Vilém Kurz, František Mikulejský a Antonín Neumann, projektant dráhy Ing. Josef Reiter a obchodník Ferdinand Tallowitz ml. Za město Prahu zde zasedl František Rus, klempř a majitel domu č.p. 61-III. Místopředsedou byl zvolen koncipista Zemského výboru Leopold Mareš, předsedou architekt Vratislav Pasovský.



Inzerát I. valné hromady družstva, Prager Zeitung 18. 10. 1890



A1821 – Podílový list Družstva rozhledny na Petříně na 50 zlatých, vydaný v Praze 1. května 1891, tisk Litografie Farský v Praze

Po valné hromadě sloužily za úřední místnosti družstva prostory Klubu českých turistů. Správní rada se dále obrátila na sněm Království Českého k podpoře při stavbě lanové dráhy, která byla nazvána důležitým komunikačním prostředkem pro veřejnost. Kromě toho se rada obrátila o podporu i na jiné úřady. Obec Smichovská i Karlínská neodpověděly a Spořitelna Česká žádost o podporu projektu odmítla. Přesto se dál pokračovalo v úpisu podílů u jednotlivých osob a celkem bylo do konce roku 1890 upsáno 1.190 podílů za 59.500 zl. Dosud byla největším podílníkem Obec Pražská, která upsala 50 podílů v souvislosti s výstavbou lanové dráhy. Po zadání výroby rozhledny, upsala 100 podílů První českomoravská továrna na stroje. Klub českých turistů také upsal 22 podílů. Postupně se největším podílníkem stal Antonín Neumann, který měl 175 podílů. S jeho jménem se ještě setkáme, protože se stal v dalších letech nejproblematičtějším podílníkem na valných hromadách.

Stavba rozhledny

Pražská mostárna, filiálka První českomoravské továrna na stroje a její ředitel vrchní inženýr František Prášil, pracovali na plánech rozhledny od samého počátku. Koncem roku 1890, ale nebylo v prostorech dílen libeňské mostárny jediné volné místo pro její výrobu. V té době se totiž usilovně pracovalo na stavbě konstrukce Průmyslového paláce, který byl hlavním výstavním pavilonem pro Jubilejní zemskou výstavu. Základní konstrukci vyrobila také Českomoravská strojírna. Celou stavbu postihla během její realizace velká katastrofa.

Prahou se v září 1890 prohnala vysoká voda, která 4. září 1890 dokonce poničila tři pilíře a strhla dva oblouky Karlova mostu. Korytem Vltavy se tehdy valilo 3.975 m³ vody za sekundu, která sebou brala také plavené dřevo. Právě klády z utržených vorů poškodily most. Záhy byla sice zahájena jeho oprava, dokončená až v listopadu 1892. Do té doby zajišťoval dopravu přes Vltavu jen řetězový most Františka I. a náhradní dřevěný most postavený u Karlova mostu. Povodeň zasáhla též spodní část výstaviště v Královské oboře a poničila konstrukci Průmyslového paláce. Zřítily se čtyři oblouky jeho ocelové konstrukce, ale dělníci strojírny s vypětím mnoha sil, palác včas i přes tuto pohromu dokončili v termínu pro účely výstavy.

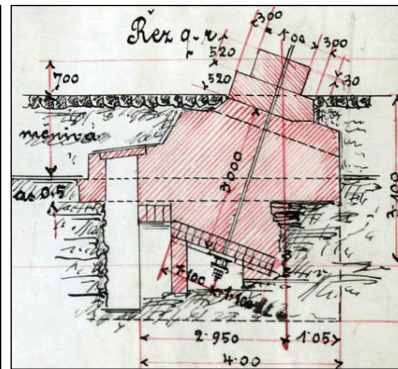
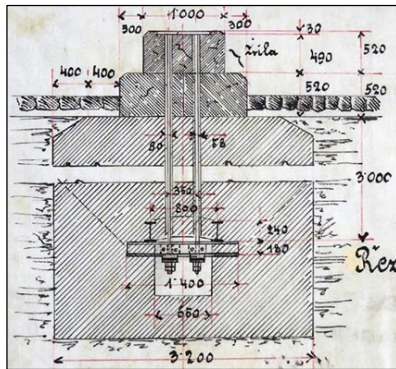
I přes velkou podporu města a poměrně rozsáhlý úpis podílů by celý projekt rozhledny a zejména lanové dráhy nebylo možné realizovat, kdyby nestál na dobré ekonomické rozvaze. Počítalo se s tím, že realizace staveb vyjde na 110.000 zl. a očekával se též příjem z jejich provozu. Plánovalo se, že z lanovky bude příjem činit 15.000 zl. a z rozhledny 5.000 zl. ročně. Provozní náklady byly spočítány na 4.100 zl. ročně, 2.200 zl. amortizace, 5.500 zl. mělo jít na úroky a přebytek 8.200 zl. měl být určen pro rezervní fond a na dividendy. Ekonomicky tak měly oba podniky přinášet zisk.

Nyní už stačilo jen získat stavební povolení. Stavební místo pro stavbu rozhledny bylo povoleno o rozloze nejvýše 500 m² v oválu křížové cesty na Petříně, uprostřed parcely č. 175. Díky pokračujícímu úpisu podílů, přistoupila správní rada družstva k pevné objednávce podrobných plánů s definitivním rozpočtem u První českomoravské továrny na stroje, která slíbila plány i cenu dodat do 15. ledna 1891. Mezi tím probíhala na Petříně příprava stavebního místa. Pražská mostárna předložila 26. února 1891 podrobné plány, statický výpočet a finální nabídku. Podle ní byla váha celé rozhledny spočítána na 166.800 kg. Konstrukční plány prostudoval profesor české techniky Augustin Salaba, který je shledal perfektními.

V sobotu 7. března 1891 byla správní radou družstva podepsána závazná objednávka strojárně, která začala vyrábět konstrukci. Ve dnech 13.-14. března bylo vykolikováno stavební místo pro rozhlednu a dva dny poté se už začalo s prvními zemními pracemi. Nevýhodou byly pevné opukové vrstvy, které byly využity pro stavbu základů lanové dráhy a rozhledny, čímž vlastně družstvo částečně ušetřilo na stavebním materiálu. Začátkem dubna začala mostárna přivážet na Petřín první části konstrukce určené na základy o váze 4.521,5 kg. Poslední dodávka konstrukce byla přivezena z Libně 12. června 1891 čímž se celková dodávka železa vyšplhala na 174.072 kg.

Během přípravy stavby došlo na projektu k několika úpravám, protože se původní projekt ukázal s určitými nedostatky rozhledny. Předně bylo usneseno zřídit dvoje schody o šíři 85 cm. Rozšířil se výtah na 2 m², aby naráz mohl vytáhnout 6 osob. První patro rozhledny se zvedlo do výšky 20 metrů, aby již odsud bylo možné docílit značné vyhlídky. Schodiště bylo také třeba opatřit bezpečným zábradlím. Dále došlo k úplnému zasklení hořejší galerie proti větru. Použila se zrcadlové skla, broušená v prvotřídní kvalitě aby umožnila ze zasklené galerie dokonalou vyhlídku. Skla dodal podnik Wolf & Štětka. Zasklením se zvýšila váha věže o 2.956 kg. Bylo rozhodnuto o vybudování hostince v přízemí rozhledny, který potřeboval v podzemí své sklepy a sklady. To prodlužovalo stavbu a zvýšilo i původní cenu projektu. Přesto správní rada všechny změny projednala a schválila. Podobu fasády navrhl arch. Pasovský a byl schválen až XXV. schůzí správní rady konané 30. června 1891. V pondělí 11. května 1891 přišla na stavbu komise, aby převzala základy a zahájila se montáž konstrukce. Přitom shledala nutnost zesílení části dolejší konstrukce. Za pouhých deset dní dodala strojírna nutné části konstrukce o váze 1.746 kg železa. Váha celé rozhledny se tím zvýšila na úctyhodných 178.774 kg.

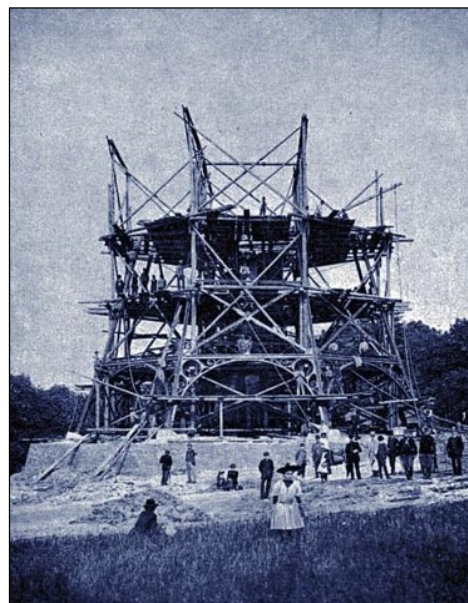
Kopání základů začalo v pondělí 23. března 1891, ale ještě 1. května nebylo



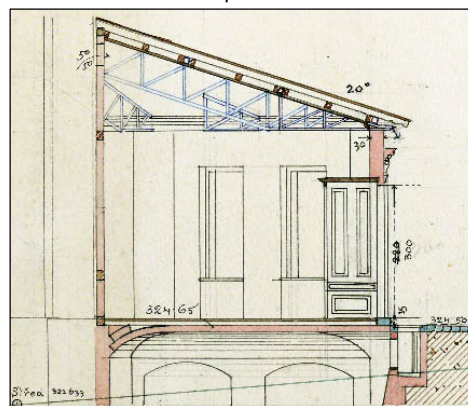
Nákresy uspořádání stavebního zdiva pro stavbu základů rozhledny, 1890 (NA ČR)



Stavba základů rozhledny na snímku pořízeném 1. května 1891



Stavba na úrovni 1. patra k 27. květnu 1891



Stavební plán restaurace v přízemí věže (NA ČR)

zdívo na úrovni země. Místo původních 8 m se hloubilo do 11 m. Bylo třeba vybudovat velké prostory pro kuchyni, sklepy a další místnosti včetně té pro plynový motor. Ve sklepních místnostech bylo zabudováno také elektrické dynamo pro osvětlení rozhledny, které dodal František Křížik. Základy byly odevzdány k montování konstrukce 11. května 1891 a současně se začalo se stavbou obvodového lešení. Do výše 1. patra rozhledny bylo tvořeno jako lešení podpůrné. Výše za pomoci železných krákorců na samotné konstrukci, když schodiště bylo montováno vždy o něco výše než obvodová konstrukce. Práce to byla pro montéry nebezpečná a hlavně namáhavá. Už 27. května bylo postaveno první patro. Tehdy vlastně pracovalo na rozhledně nejvíce dělníků najednou. Bylo to 41 montérů, 9 tesařů a 52 nádeníků. V okamžiku, kdy se konstrukce rozhledny sunula výše, nebylo možné sem dostat tolik lidí a proto se v práci střídali. Ještě 4. června byla výška stavby 24 metrů, tedy sotva v polovině. Za dvacet dní na to už dosáhla výšky 53 metrů a ve čtvrtek 2. července 1891 byla celá stavba konstrukce dokončena. Na znamení byl na vrcholu rozvinut prapor. Nejvyšší patro bylo ve výšce 53 metrů nad zemí, nad ním je už jen strojovna pro výtah a na vrcholu bání ve výšce 60 m, byla umístěna svatováclavská koruna se železnou tyčí, která byla jednak žerdí a současně hromosvodem. Na vrchol věže bylo možné vystoupat po celkem 299 schodech. Rozhledna byla zhotovena z plávkového železa vyrobeného v železárně Pražské železářské společnosti na Kladně a sestrojena v závodě Pražské mostárny v Libni.

Po odstranění lešení byla celá stavba rozhledny v úterý 28. července 1891 zkolaudována magistrátní komisí. V té chvíli zbývalo dokončit ještě mnohé řemeslnické práce, než bylo možné rozhlednu prohlásit za hotovou. Drobné práce natěračské, truhlářské nebo zámečnické byly postupně dodělávány. To už, ale ve zdejší restauraci fungoval první nájemce Antonín Rolla. Tento hostinský a vinárník měl vlastní vinárnu na Loretánském náměstí č.p. 110 a provozoval další dva výčepy. Jeden byl na Starém Městě v Poštovské ulici č.p. 1016 (dnes ulice Karoliny Světlé) a druhý na Malé Straně v Ostruhové ulici č.p. 233 (dnes Nerudova), ve známém domě „U dvou slunců“.

Rozhledna byla poprvé otevřena veřejnosti v sobotu 8. srpna 1891. Využili jí především učitelé, shromáždění na právě probíhající učitelském sjezdu v Praze. Přestože se stále dodělávaly mnohé řemeslnické práce a ještě nejezdil výtah, vystoupilo na rozhlednu za pouhý týden od otevření tj. do 14. srpna 1891 celkem 6.370 osob, další týden přišlo již 8.716 osob. Celé dva týdny přitom byla rozhledna v jistém neoficiálním provozu. Slavnostní otevření rozhledny se konalo ve čtvrtek 20. srpna 1891. Za účasti 120 hostů z řad města, dodavatelských firem, představitelů Obchodní a živnostenské komory, výstavního výboru Jubilejní výstavy. Nechyběla celá řada starostů. Byl tu starosta Vinohrad, okresu Vinohradského, členové Zemského výboru, nechyběl ani ženijní ředitel podplukovník Komark. Hojně tu byli zastoupeni členové Klubu českých turistů, představitelé družstva rozhledny a novináři. Svoji nepřítomnost omluvil místodržitel hrabě Thun, nejvyšší maršálek kníže Lobkowitz, zemský prelát strahovský Starý a arcibiskup hrabě Schönborn.

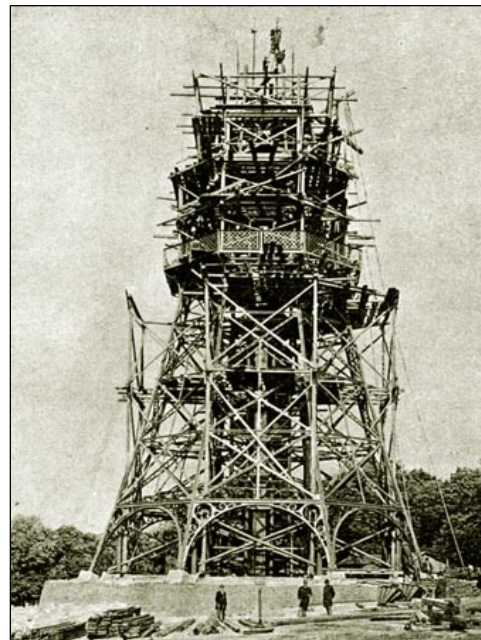
Za pouhých 19 měsíců od zveřejnění tehdy futuristického Kurzova fejetonu byla rozhledna i lanová dráha skutečností. Nebyvalou práci pro stavbu nejen rozhledny, ale i lanové dráhy věnoval projektu předseda družstva Vratislav Pasovský, který obě stavby řídil. Řídil i veškeré řemeslnické práce a dokonce v závěru realizace konal nepřetržitě dozor na staveništi.

Stavba lanové dráhy

Poprvé zazněla myšlenka vybudovat pro cestu k rozhledně také lanovou dráhu na ustavující schůzi komitétu pro stavbu rozhledny 10. března 1890. Členové klubu i komise totiž uvažovali, jak zvýšit zájem o rozhlednu a zajistit jí i do budoucna hojnou návštěvnost. Projekt rozhledny a lanové dráhy časem splynou jako neoddělitelná součást projektu.

Ještě před založením družstva, byla na schůzi 16. dubna 1890 přednesena zpráva Ing. Josefa Janů o lanové dráze na Petřín za hojně účasti veřejnosti. Nejprve ale bylo vypracováno memorandum o rentabilitě lanové dráhy, které bylo předloženo městské radě. Autorem byl dr. Vilém Kurz. Rozpočet stavby vypracovala technická kancelář Reiter & Štěpán. Geometrii Ing. Josef Reiter ostatní parametry jeho společník Alois Štěpán. Původní rozpočet 38.285 zl. včetně ceny dvou vozů za 9.000 zl. se ale výrazně změnil.

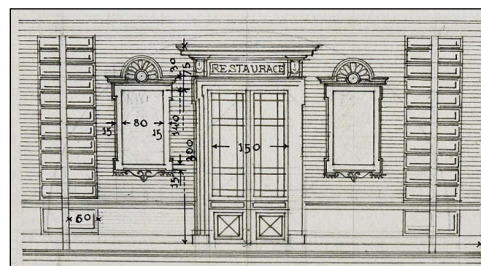
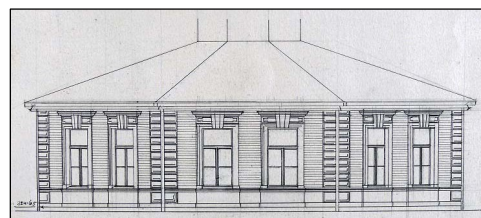
Mezitím se dělalo na trasování dráhy. Místní ohledací komisi se ukázalo za nejvhodnější místo od uličky pod Nebozízkem vzhůru k restauraci až k ořechovému zátiší nad ní. Bylo však nutné směnít část pozemků mezi Nebozízkem a Seminářskou zahradou. Projektu lanové dráhy byl nakloněn ředitel Seminářské zahrady, metropolitní kanovník a později probošt Msgre. ThDr. František Borgia Krásl. Za osobní intervence jeho a starosty města Prahy JUDr. Jindřicha Šolce u jeho eminence arcibiskupa Františka hraběte kardinála Schönborna bylo docíleno souhlasu se směnou pozemků.



Stavba věže v úrovni 37 metrů k 13. červnu 1891



Dokončená a zkolaudovaná stavba rozhledny, 1891



Návrh fasády restaurace v přízemí rozhledny (NAČR)

Trasování dráhy bylo dokončeno koncem června. K lanové dráze předložili Ing. Reiter a Štěpán 18. července 1890 podrobný rozpočet i generální návrh a technickou zprávu městské radě. Ta ji postoupila dále ministerstvu obchodu do Vídně k jednání o získání koncese na postavení dráhy. Družstvo samo neusilovalo o koncesi, o tu žádala městská rada. Město ale nebylo ochotno samo dráhu stavět ani jí provozovat, ale umožnilo vše družstvu. Poskytlo mu obecní pozemky. Parcely byly komisionálně přiděleny 25. října 1890. Město poskytlo se slevou 50% z běžné ceny vodu pro pohon dráhy a převzalo nad celým podnikem protektorát.

Podle projektu měla lanová dráha končit 40 metrů nad restaurací na Nebozítku v ořechovém zátiší. Původně byla dolní stanice plánována ve výšce 205 m a horní stanice ve výšce 306 m nad mořem. Po obhlídce terénu došlo k úpravě plánů. Nově byla dolní stanice ve výšce 202,433 m, horní stanice 304,645 m nadmořské výšky. Rozdíl převýšení činil celkem 102,212 m. Horizontální délka činila 383 metrů, s ideálním spádem 26,7 %. Aby se však vozy lanovky mohly dobře rozjet i přistát, byla nakonec trať rozdělena do sedmi sekcí s rozdílnými spády a celková délka trati na svahu dosáhla 396,477 m. Trať byla úzkokolejná o rozchodu kolejí 1 metr. Byla navržena a postavena tak, aby neodfízla okolní pozemky a umožňovala průchod dvěma klenutými průchody. Na obou stranách trati byly postaveny prostorné čekárny s krytými nástupišti. Stanice byly 8,5 metru dlouhé a 6 metrů široké. Hořejší stanice byla postavena s přístavbou pro zakotvení hlavní kladky. Byl zde i vodojem o objemu 10 m³ vody. Hlavní pohyb lanovky byl totiž založen na převaze horního vozu, naplněného vodou. Jednotlivé vozy byly 6 m dlouhé a 2 m široké. Byly v nich čtyři oddělení po 8 sedadlech pro 32 osob, kromě toho místa pro 12-18 osob k stání, takže bylo možné přepravit až 50 osob najednou. Na vyzdvížení lana vážícího 16 q bylo zapotřebí, aby horní vůz měl 1.750 – 2.000 kg vody, pokud byly oba vozy prázdné. Na každou osobu ve voze bylo počítáno 75 kg vody, což při úplném obsazení dolejšího vozu a úplném prázdném horním voze znamenalo 3.600 kg vody. K uvedení obou plných vozů do pohybu bylo zapotřebí až 5,5 m³ vody, která umožnila vznik dostatečného přebytku hybné síly. Normální rychlost vozu činila 1 metr/s, čímž celá jízda trvala 1:45 minut. Podle zápisu v den slavnostního otevření rozhledny 20. srpna 1891 se uvádí, že jízda s hosty trvala 3:40 min. Jízdy s cestujícími po sobě následovaly po 10 minutách.

Celkové náklady na stavbu lanové dráhy se z původního rozpočtu přes 38 tisíc zlatých dostaly až na 77.443 zl. Sbor obecních starších města Prahy podpořil činnost družstva o zvelebení Prahy a zavázal město k úpisu 50 podílů za 2.500 zl. a 9. ledna 1891 povolil družstvu nevypověditelnou půjčku 25.000 zl. na stavbu lanové dráhy. Konečná smlouva mezi městem a družstvem byla podepsána 3. května 1891.

V prosinci 1890 konečně udělilo ministerstvo obchodu koncesi na stavbu lanové dráhy a družstvo rozhlédlo se dohodlo s městem na přenechání této stavby. Do pondělka 22. prosince 1890 byly předloženy nabídky na cenu stavby a vozy. Jejich objednávku získala smíchovská továrna Fr. Ringhoffer, která předložila nabídku na 11.500 zlatých za oba vozy a sdělila, že jejich dodání provede do 1. června 1891.

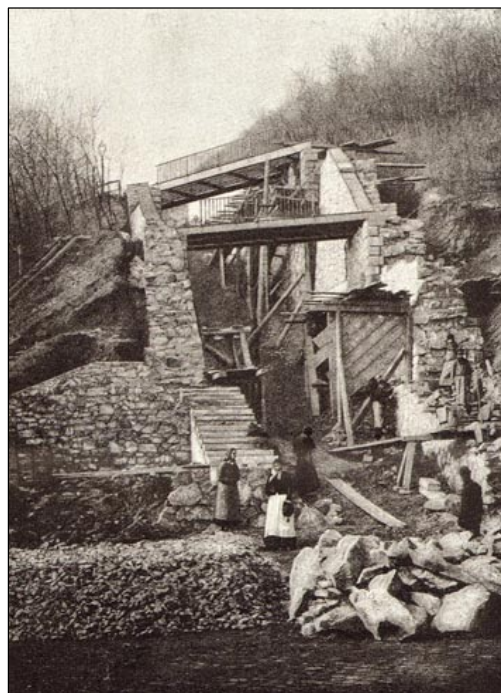
Také pro stavbu lanovky byla ustavena stavební komise, která obdržela 24. ledna 1891 generální plány, které vyhotovil Ing. František Macchi, který vytýčil celou trasu. Stavební práce na trati začaly 28. ledna 1891. Za tuhého mrazu 2. února 1891 bylo začato se zemními pracemi a položena zatímní lanová dráha k dopravě stavebních hmot hned vedle staveniště. K výměně pozemků se Seminářskou zahradou došlo fakticky až 14. února 1891, při které družstvo získalo malý zahradní domek, který zbouralo a získalo tak místo na rozšíření dolní stanice. V úterý 3. března 1891 se na trati začalo se zednickými pracemi. Poté se pokračovalo podezdíváním jízdní dráhy a kladení vrchní stavby. Kladky pro lana byly osazeny v červenci. Na spojení kolejnic a ozubnic bylo použito 8.654 šroubů a 3.412 patek. Na dolní stanici byl nejprve v polovině března zbourán zahradní domek č.p 410, bývalý vinný lis, ale stanice byla stavebně dokončena, až když se podařilo oba vozy umístit na trať. Plány na obě stanice zhotovil arch. Pasovský včetně návrhů na kryté peróny po obou stranách stanice. Trať měla být původně už 15. června předána družstvu do užívání, ale nestalo se tak. Stavby se ale už blížily zdárné konci. Městská rada dala na vyzvu družstva položit potrubí pro odpadní vodu u dolní stanice, srovnala také dolní uličku a koncem června ji dala nově vydláždít. Současně začala pokládka potrubí vodovodu z Petřína k hořejší stanici pro napájení nádržky pro vozy.



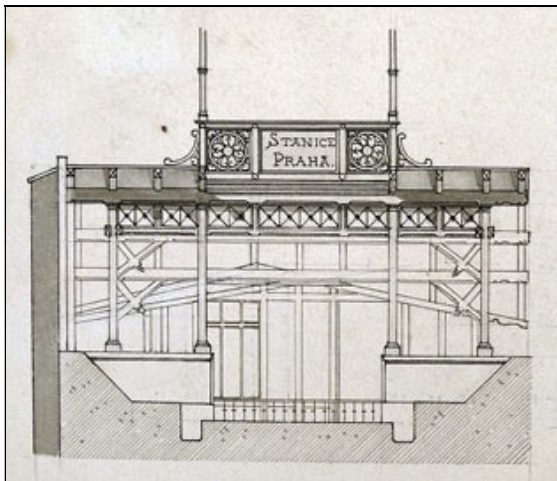
Staveniště dolní stanice lanové dráhy ve stavu ke dni 1. května 1891



Prostřední část dráhy s výhybkou ve stejný den



Stavba na horní části trati kousek nad Nebozítkem



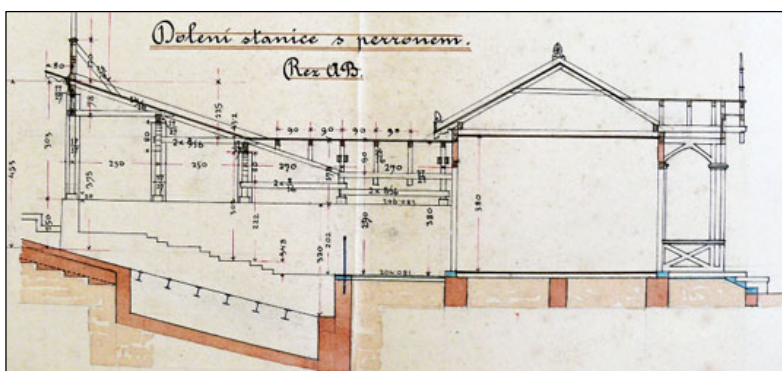
Návrh dolní stanice při pohledu z trati vytvořený arch. Pasovským (NA ČR) a fotografie téže dolní stanice z pohledu přicházejícího, 1891

Počátkem července došlo k dodání vozů ze smíchovské továrny barona Ringhoffer. První vůz byl vezen v noci z 5. na 6. července 1891 z továrny pod dolní stanicí a poté byl lidskou silou za pomoci kladkového stroje vytahován na trať, kam se dostal 7. července odpoledne. Před půlnocí stejného dne začala doprava vozu č.2, který byl na koleje umístěn 9. července odpoledne. Druhý den proběhlo vytažení prvního vozu na horní stanicí a spojení obou vozů lanem.

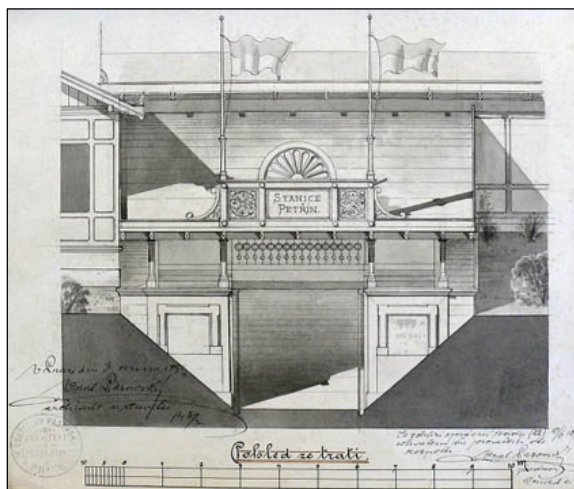
V pondělí 13. července 1891 začaly první jízdni zkoušky. Už koncem května byly vypsaný konkursy na místo přednosty stanice, dozorce trati a šesti konduktérů. Přednostou trati se stal 15. června Ing. František Mucha, dozorcem trati Jan Klír a od 1. července 1891 nastoupilo službu i šest konduktérů. Všichni byli již přítomni při vytahování vozů a jejich instalaci na trať. Každý ze zaměstnanců dostal uniformu podle vzoru Letenské dráhy. Ta byla totiž první lanovou dráhou v Praze, vypracovanou rovněž firmou Reiter & Štěpán. Vedla přibližně od řetězového mostu císaře Františka Josefa (dnes je zde Letenský tunel) nahoru k letenskému záměčku. Byla zprovozněna 31. května 1891 a tak se zaměstnanci petřínské dráhy mohli na Letenské dráze seznámit s provozem trati a absolvovat zde praktické zkoušky, aby před zkušební a kolaudační komisí na Petříně měli větší zkušenosti. Komise provedla prohlídku trati a zkoušku vozů v sobotu 25. července 1891. Odpoledne téhož dne byli zřízení dráhy vzati pod přísahu a v 15:00 hod. začala první jízda pro veřejnost. Do večera přepravila dráha nahoru 220 a dolů 172 osoby. Do 14. srpna 1891 přepravila lanová dráha 32.725 osob a prodala 20.957 lístků. Za měsíc provozu dráhy bylo přepraveno 51.158 osob, kteří zaplatili 4.001,43 zl. Cena lístku byla stanovena na 4 kr. nahoru a 6 kr. směrem dolů. Pro porovnání návštěvnosti, na rozhlednu vystoupalo v téže době 15.086 osob, tedy sotva třetina.

Stejně jako rozhledna, byla také lanová dráha až do slavnostního otevření 20. srpna 1891 v jakémsi neoficiálním provozu. Přestože se projekt lanové dráhy dostal k plánům na rozhlednu až později a byl také několikrát nákladnější, ukázalo se, že bude od počátku vysoce výnosným podnikem, který lákal nejen pro cestu na rozhlednu, ale vůbec na celý Petřín se zastávkou v oblíbené restauraci na Nebozítku. Podle původního záměru městské rady se zdejší část města opravdu oživila. Po celé léto, přes svátek sv. Václava až do poloviny října, stal se Petřín hojně navštěvovaným místem. Zasluhu na tom měla ona Jubilejní zemská výstava, k jejímuž uspořádání byl celý projekt rozhlédny a lanové dráhy naplánován a realizován. Ta skončila v neděli 18. října 1891.

Se sychravým podzimem začal opadat i zájem o rozhlednu a lanovou dráhu. Přesto byl rok 1891 hospodářsky velmi dobrým. Zápis z 2. řádné valné hromady podílníků, která se konala 25. března 1892 uvádí, že bylo dosaženo celkového čistého zisku 15.815,10 ½ zlatých. Za účasti 95 podílníků a dalších 84 v plné moci se rozhodovalo o rozdělení zisku. Předně šlo 3.600 zl (2 %) na umořovací fond, dále 1.180 zl. na udržovací fond vozů dráhy, což bylo 10 % z ceny vozů. Vyplaceny byl 4% úrok městu Praze ze zápůjčky 25.000 zl. a 5% úrok z podílů úplně splacených, což činilo 2.123,75 zl. Vyplacena také byla 1% dividenda, ta však byla na dlouhá léta poslední. Zbytek tj. 8.023,82 ½ zl. šel na nový účet.



Plán řezu dolní stanice podle projektu arch. Pasovského z roku 1891 (NA ČR)



Návrh horní stanice při pohledu z trati od arch. Pasovského



Fotografie horní stanice při pohledu z trati, 1891



Zkouška jízdy obou vozů dráhy před zahájením provozu 25. července 1891



Vůz lanové dráhy po přísaze zaměstnanců v den zahájení

Plány po výstavě

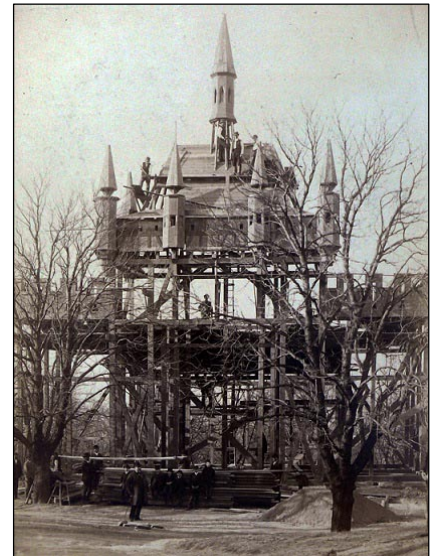
Aby neochabl zájem o Petřín po ukončení výstavy, byly plánovány další aktivity, které měly znovu přitáhnout veřejnost. Předně sem byl z výstaviště přestěhován pavilon Klubu českých turistů. Jeho původní stavba stála 14.000 zl., ale dokázal přilákat přes 218 tisíc návštěvníků a vydělal klubu přes 18.000 zl. čistého zisku. Byla to dřevěná stavba, která se dala snadno rozebrat. Na Petřín se měla stěhovat i tzv. česká chalupa, ale k realizaci nedošlo. Pavilon byl umístěn nedaleko rozhledny a největší atrakcí bylo stále panoramatické zobrazení boje o Karlův most se Švédy. Pavilon byl po znovu sestavení otevřen v neděli 1. května 1892. V místnostech, kde byla původně výstavní síň bylo nově nainstalováno zrcadlové bludiště, připomínající gotické chodby hradu. Pavilon prošel v roce 1911 výraznou rekonstrukcí a opravou dřevěných částí. Při této příležitosti byla nainstalována další část zrcadel, tentokrát různé vypouklých, které deformují obraz do neuvěřitelných tvarů. Tato část bludiště je oblíbená a hojně navštěvovaná dodnes.

Byly tu, ale i jiné projekty. Plánovalo se tu třeba zřízení zoologické zahrady nebo dalších zábavních podniků. Poměrně důležitým projektem, který se však nakonec neuskutečnil byla tramvajová trať z Petřína k letohrádku Hvězda. Už když se stavěla lanová dráha, upravilo družstvo horní stanici vizuálně tak, aby byla barevně shodná s elektrickou dráhou Františka Křížníka, kdyby časem došlo k propojení stanic. Nová trať měla totiž navazovat na stanici lanové dráhy a jejím cílem bylo, aby se lanovka stala trvalým dopravním prostředkem pro nejšíří obyvatelstvo. Došlo by k rychlému spojení centra města s dosud odlehlými obcemi Tejnka, Střešovice, Břevnov a Liboc, kde by trať končila u zdejší obory Hvězda. Z příležitostného svezení při procházce na Petřín by se tak lanová dráha stala důležitým dopravním spojením. Tramvajové tratě spadají dodnes pod drážní zákon a tehdy se projektu říkalo Místní dráha. Když skončila Jubilejní zemská výstava, zájem o podobné projekty opravdu pohasínal a zajistit potřebný kapitál i veřejnou podporu se příliš nedařilo. Městská rada sice projekty na zhodnocení stavebních parcel v okolí Prahy podporovala, včetně rozvoje širšího okolí města, ale chyběly peníze.

V archívech jsou tak jen torza zmínek o projektu. Ředitelství Živnostenské banky pro Čechy a Moravu v Praze projednávalo několikrát záležitosti okolo této dráhy. V zápisu ze schůze komitétu z pátku 16. prosince 1892 se uvádí, že byla povolena žádost družstva rozhledny na Petříně, aby se na pokladně banky mohly přijímat přihlášky na upisování akcií Místní dráhy od Petřína do Hvězdy. Podle protokolu ze dne 24. března 1893 se uvádí, že Družstvo pro vystavení dráhy z Petřína do Hvězdy žádá o financování tohoto podniku. Vedení banky mělo o projektu dále jednat a žádat patřičnou garanci. Jak je vidět, projekt byl jen snem. Ani nebyla jasná jaká bude zvolena forma, zda družstvo nebo akciová společnost. Tím projekt dráhy zapadl do zapomnění. Přesto, pokud by se ho podařilo realizovat, cesta přes Petřín by se opravdu velmi výrazně zkrátila.

Přestože dráhu se prosadit nepodařilo, družstvo provozovalo i jiné, neméně zajímavé aktivity. Lanová dráha v zimních měsících nejezdila. Důvodem byla zamrzající voda, která by mohla poškodit vozy a také to, že v zimním období, byla nižší návštěvnost rozhledny i celého Petřína. Zmrzlou vodu, ale využilo družstvo jinak. Vedle rozhledny otevřelo kluziště. Jelikož voda nebyla zadarmo, jednalo zcela logicky tak, že nabízel provoz kluziště nájemcům. Ti pak udržovali ledový povrch nebo se jinak starali o provoz a vybírali pár krejcarů. Podobně byla provozována i restaurace v rozhledně. V Národní politice vyšel v pátek 4. listopadu 1892 článek tohoto znění: „**Z rozhledny na Petříně: Za příčinou nového pronájmu restaurace v rozhledně provádí se tamtéž potřebné opravy místnostní hostinských a zůstane proto restaurace tato na několik dnů uzavřena. Družstvo rozhledny převzalo od 1. listopadu t. r. od obce pražské restauraci na Nebozizku a pronajme tuto jakož i restauraci v rozhledně na dobu 3 let. V podmínky nájmu lze nahlédnouti v kanceláři ředitelství dráhy na Újezdě č. 7 n. od 3-5 hod. odpol. Lhůta k podání ofert určena jest do 7. t. m. do 12 hod. v pol.**“

Zkrátka každodenní život obou spojených podniků, tedy rozhledny a lanové dráhy, včetně těch přidružených atrakcí nebyl tak zcela jednoduchý. Znamenal pravidelnou údržbu, zajištění zaměstnanců a různých vydání, přestože veškeré náklady se stavbou nebyly zcela splaceny. Jak upadal zájem veřejnosti o návštěvnost obou podniků, upadal i zájem podílníků chodit na každoroční valné hromady. V roce 1892 byla vyplacena na dlouhé roky jediná dividenda, ale podílníci měli zájem na kapitálu, který ve formě podílů družstvu poskytl. S klesajícím zájmem klesal i příjem a zisk podniku. Tedy čistého zisku se dosáhlo každoročně, ale zpravidla padl na umocňovací a obnovovací fond případně byl převeden jako rezerva do dalšího roku.



Rekonstrukce pavilonu v roce 1911 (NAČR)

Družstvo rozhledny na Petříně pronajme pro zimní období 1892-93 2855 kluziště u rozhledny. Podmínky nájmu vyloženy jsou u ředitelství lanové dráhy a rozhledny ve všední dny od 4-6 hod. odp.

Inzerát z Národní politiky 13. listopadu 1892

Běžný život družstva rozhledny

Zájem o činnost družstva od řady lidí pomalu ochaboval. V roce 1892 se na valnou hromadu dostavilo 95 osob a dalších 84 bylo zastoupeno plnou mocí. V roce 1893 jich přišlo 84 a 67 v plné moci, o rok později jich přišlo osobně jen 60 a 54 v plné moci a v roce 1895 to bylo 51 a 50 osob. Až na výjimky, byla tato klesající tendence zřejmá i v dalších letech, kromě let kdy byla i návštěvnost obou podniků nějak pozvednuta. V roce 1895 se v Praze konal III. všesokolský slet, který se konal v šestiletém cyklu. V roce 1898 se konala na výstavišti Výstava architektury a inženýrství. Při konání těchto výjimečných akcí stoupl i zájem o činnost družstva. Jinak se konání valných hromad odbývalo za standardní sestavy členů správní rady, kteří se v pravidelném cyklu tří let ve svých funkcích obměňovali. V roce 1895 vystoupil ze správní rady družstva jeho předseda Vratislav Pasovský. Nově se stal předsedou družstva Leopold Mareš.

Zápisy z valných hromad jsou zajímavé také pro svoji prezenční listinu, podílníků, kteří se valných hromad účastnili. V roce 1894 byli přítomni Bratři Hoškové, kteří měli 100 podílů, stejně jako První Českomoravská továrna na stroje. Dokonce i firma Fr. Ringhoffer upsala 40 podílů. Dlouhodobě se největším podílníkem stal Antonín Neumann. On byl již členem první správní rady a patřil od počátku k největším podporovatelům projektu. Sám se už několik let před vznikem rozhledny snažil o její vznik. Inspiroval se totiž ve Štýrském Hradci, kde již před lety rozhledna stála a setkala se s velkým úspěchem. Když se začalo s projektem rozhledny v Praze, domníval se, že bude rovněž vysoce výnosný a upsal či koupil podílů za 8.750 zl., což byla na jednotlivce už tehdy poměrně značná suma. Jako investor očekával nejen výnos, ale i návratnost své investice.

Podle původních stanov nebylo možné prvních 5 let od vzniku společenstva vyzvednout podíly, tedy je chtít od družstva zpět proplatit. Jenže přišel okamžik, kdy tato lhůta nastala a družstvo by se mohlo ocitnout v situaci, kdy by celá řada podílníků chtěla své podíly proplatit. Proto se na 8. řádné valné hromadě, která se konala 18. dubna 1898 rozhodlo o změně stanov. Ta spočívala v návrhu posunout tento kdysi termín až do roku 1910. Neumann jako největší podílník byl proti tomuto návrhu, jenže měl jen 20 hlasů a tak byl ostatními přítomnými přehlasován. Cítil se tím zrazen a poškozen. Družstvu svými podíly projevil podporu a na oplátku očekával návratnost své investice, kterou mu jiní nyní překazili.

Družstvo bylo přitom každoročně ziskové, ale největší část zisku vždy plynula do umořovacího a obnovovacího fondu. Na umoření měly jít 2 % z původní hodnoty pořízení včetně výpočtu jisté amortizace. Obnovovací fond byl na přirozenou údržbu již opotřebovaného zařízení. Celkové příjmy družstva byly vyšší, ale odečítaly se z nich platy, provozní náklady např. na tisk lístků či vodné a další nezbytné náklady provozu rozhledny a lanovky. Podrobnější rozpis rozdělení je uveden v tabulce. Z dosaženého čistého zisku byl po přidělu určeným fondům zpravidla zbytek převeden na účet dalšího roku. V souvislosti se změnou stanov v roce 1898 se o rozdělení zisku za rok 1897 hlasovalo až o rok později současně se ziskem za rok 1898 a vzhledem k velkému propadu byl čistý zisk za oba roky celý převeden na umořování. Nelze se tak dívat klesajícímu zájmu podílníků o hospodaření družstva. Mnozí tak vlastně rezignovali na výnos svých podílů a investici vlastně odepisali jako „dar“ na stavbu rozhledny.

Ke cti celého vedení družstva budiž to, že za svoji činnost nepobírali žádné apanáže a dostávali proplacena jen vydání, která doložili v účtech, pokud jim při práci pro družstvo vznikly nějaké náklady. Byli si totiž vědomi dvou základních faktorů. Jedním z nich byl důvod proč vlastně rozhledna vznikla a za jakým účelem. Druhý faktor byla právní forma družstva, která na rozdíl od akciové společnosti nebylo zaměřeno prvotně na zisk, ale na naplnění vlastní činnosti, což se úspěšně dařilo.

Novinka čili „camera obscura“

V deníku Národní politika vyšel v úterý 17. srpna 1897 článek „Vzácná novinka“. Byl o novince, tzv. camera obscura, čili temná komora. Novinka byla to, že tato komora byla nově zřízena v 1. patře rozhledny a všem návštěvníkům byla přístupná zadarmo. Nešlo však o novinku v pravém smyslu slova. Tuto temnou komoru popsal už v roce 350 př.n.l. Aristoteles. Asi nejznámějším vědcem, který ji nejen popsal ve svém spisu z roku 1485, ale i jí vyrobil byl Leonardo da Vinci. Princip spočívá v optice, kdy se světelný paprsek na jedné stěně dopadá na stěnu protější. Za pomoci konstrukce se zrcadlem může také vzniknout převrácená skutečnost. Díky tomu bylo možné prý pozorovat „rozkošné obrazy, části úchvatné vyhlídky kolem Petřína až do nesmírných dálek rozložené.“ Návštěvníkům byla tato komora k dispozici až do počátku dvacátých let. Přestože to bylo až primitivní zařízení, dávalo lidem stále pocit vidět svět, alespoň na chvíli z odlišné perspektivy.

Tlakoměr . . .	736.2	736.4	733.5
Teploměr C.	+10	+0.4	+2.4
Vlhko	89	92	93
Sila větru .	SZ.	SZ.	JZ.
	mírný	mírný	slabý
Teplota nejvyšší ve stínu	+ 3.2° C.		
na slunci	+ 7.5° C.		
Teplota nejnižší ve stínu	- 0.5° C.		
při zemi	- 1.0° C.		

rok	čistý zisk	umoření	obnovení	převod
1891	15 815,10	3 600,00	1 180,00	8 023,82
1892	2 270,77	3 600,00	1 220,00	3 899,09
1893	1 443,35	3 600,00	1 400,00	342,44
1894	2 696,13	2 600,00	0,00	96,13
1895	7 764,22	3 600,00	1 200,00	2 060,35
1896	3 697,44	3 600,00	0,00	97,44
1897	1 776,62	1 776,62	0,00	0,00
1898	997,75	997,75	0,00	0,00
1899	1 540,67	1 540,67	0,00	0,00
1900	3 340,20	3 340,20	0,00	0,00



Vstupenky na rozhlednu z roku 1901 a druhá asi z let 1910-1914, platná i pro výtah.

Nové století, staré problémy

Existence družstva se přehoupala do 20. století, ale přinesla si sebou zátěž z minulosti. V roce 1903 se muselo podřídit novému zákonu o zákonné revizi společenstev. Ten vznikl v reakci na řadu defraudací a afér, např. Svatováclavské záložny. Nově se muselo každé hospodářské společenstvo připojit ke svazu, které provádělo pravidelnou revizi jeho účetních knih. Družstvo se přidalo k Jednotě českých hospodářských a v ýdělkových společenstev v království Českém. To v hospodaření družstva neshledalo žádnou závadu, ale doporučilo změny stanov. Změny byly předloženy na nejbližší valnou hromadu. Ta se konala ve čtvrtek 28. dubna 1904. Na této hromadě však došlo k ostrému střetu vedení družstva s největším podílníkem Antonínem Neumannem. Vše začalo již při úvodním projevu předsedy družstva Leopolda Mareše. Ve svém projevu vyzval k uctění památky zemřelých Ing. Josefa Reitera a správce podniku Jindřicha Hüttla. Neumann ostře vystoupil proti uznání zemřelých v písemné výroční zprávě, zejména proti Ing. Reiterovi, který projektoval dráhu. Mezi přítomnými však vyvolal vůči sobě projev nevole. Mareš se ho snažil napomenout, aby nenapadal zasloužilé členy správní rady, kteří se již nemohou bránit, protože zemřeli. To podnítilo Neumanna k velmi urážlivým slovům vůči vedení družstva a celému shromáždění valné hromady, načež valnou hromadu opustil. Na to bylo konstatováno přítomnými podílníky, že se Neumann vzdal sám a zcela dobrovolně slova i dalšího účastenství při konání této valné hromady a z vlastního podnětu ji opustil. Dalšími několika roky se Antonín Neumann osobně valných hromad neúčastnil a nechal se zastupovat, dokonce samotným Leopoldem Marešem. Ten měl pro něj jisté pochopení a chápal, že vložil nemalý peníz do podílů rozhledny a dlouhé roky z nich neměl žádný prospěch.

Po této události byly ostatními podílníky přijaty nové stanovky, které však z části šly na ruku zejména Neumannovi. Jejich změna spočívala ve dvou bodech. Jedním bylo upravení formulace o zániku družstva. To se mělo rozjet až když bude zcela odepsán náklad na zřízení a umocovací fond následkem čehož přejde zařízení podniku do vlastnictví obce pražské. Druhá úprava byla v otázce hlasování, kdy došlo k úpravě z původních maximálně dvaceti hlasů nově až na možných 40 hlasů. To mělo částečně utišit dlouhodobě kritický hlas Neumanna, ale o jejím přijetí se on dozvěděl až později.

Dalším řádným bodem valné hromady bylo pravidelné rozdělení vykázaného zisku. Za rok 1903 činil 9.277,35 K. Zákonem z 11. srpna 1892 byla v Rakousko-Uhersku vyhlášena korunová měna, která však definitivně vstoupila v platnost rokem 1900. přepočítací poměr byl 1:2, tedy jedna zlatku tvořily nově dvě koruny. K zisku z roku 1903 se ještě připočítal zůstatek 2.164,23 K z roku předchozího, celkem se rozhodovalo o rozdělení 11.441,58 K. Z toho připadlo 7.686,03 K na umocovací fond a zbytek šel opět na nový účet. V té souvislosti se však objevil dotaz, jak se jednou naloží s celým umocovacím fondem. Bylo navrženo, aby se vyplatilo na podíly 10 %. Konstatovalo se, že navzdory každoročním skromným ziskům se členům dosud nedostalo žádných dividend a proto by mělo dojít k vyplacení části hodnoty závodních podílů. Čili prakticky se mělo podílníkům vrátit část jmenovité hodnoty podílů (původně 50 zl., nově 100 K) a vlastně tím snížit kapitál družstva. K prvnímu takovému vyplacení došlo v roce 1906 a následně v letech 1908, 1912 a 1918. Důsledek se negativně projevil až v roce 1942, ale k tomu se ještě dostaneme.

Snaha o průlom hladové zdi

Po letech delší nečinnosti se v letech 1905-1907 opět do popředí dostala myšlenka na možný rozvoj okolí lanové dráhy a úpravy vrcholu Petřína. Padla také myšlenka výkupu erárních pozemků užívaných vojskem a také těch směrem k Liboci při hořenicích vratech Kinského zahrady.

V roce 1907 bylo opět navrženo jednat s městem Prahou o průlomu hladové zdi, od čehož si družstvo slibovalo značný zisk na rozšíření lanové dráhy. Průlom zdi by znamenal možnost prodloužení tratě a oživení zájmu o lanovku, přestože by znamenal koupi nového lana a větší stavební práce. Poprvé se uvažovalo o změně pohonu z vodního na elektrický. Na valné hromadě byla proto navržena deputace družstva k městské radě. Přítomný rada Brož, který zastupoval město s jeho podíly sdělil, že obec vždy podporuje veškeré podniky a při deputaci městské rady u jeho veličenstva císaře, kladla tato získání státních fortifikačních pozemků na první místo a snad k tomu prý dojde co nejdříve. Při následné debatě mezi podílníky, ale zazněla obava, zda je průlom hladové zdi opravdu tak vhodný, protože by vedl do strahovských lomů a na vojenské cvičiště, které je často nepřístupné. Vojenský erár byl sice ochoten průlom povolit, avšak pokud erární majetek zůstane nedotknut. Zazněla i myšlenka, že by na průlom měly přispět i okolní obce, kterým by to také přineslo řadu výhod v dopravním spojení s Prahou. Dokonce opět ožila myšlenka, aby družstvo požádalo o koncesi na místní dráhu do Liboce. Průlom hladové zdi, ale nebyl jednoduchý. Nikoli fyzicky, ale po administrativní stránce. Umožnil by totiž volnou cestu do Košíř, čímž by se porušila potravní čára Prahy. Bylo by nutné na hranici města postavit nový akcíz a vydržovat tam stálého dozorce.

Existence potravní čáry okolo velkých měst vlastně fungovaly od středověku, ale nově se rozvinuly po roce 1829. Na všech přístupových cestách do města byly zřízeny kontrolní stanice tzv. akcíz. Každý kdo přinesl do města nějaké potraviny, musel zaplatit potravní daň. Zabraňovalo se tím předražování hůře dostupného zboží na trhu. Pokud někdo městem jen procházel, byla mu daň proti potvrzení vrácena. Stanice hlídala finanční stráž. Potravní daň na čáře byla zrušena až 28. května 1942 jako zbytečná a po válce již nebyla obnovena. Celá debata okolo průlomu skončila s tím, že se počká s projektem, až jak dopadne jednání města se státem o koupi. K tomu fakticky došlo až v roce 1919, resp. v rámci pozemkové reformy, kdy část pozemků s lomy, patřících strahovským premonstrátům, koupilo město Praha. V roce 1925 propůjčila Praha stavební právo na tyto pozemky československému státu na dobu 80 let. Smlouvou ze dne 1. srpna 1925 převzalo ministerstvo veřejných prací areál o rozloze 60 ha, aby na něm zahájilo zemní práce, při kterých bylo přesunuto 310.000 m³ zeminy a opuky vznikly první dřevěné tribuny podle návrhu arch. Aloise Dryáka. Pro další slety v roce 1932 a 1938 byly postaveny betonové tribuny a vznikl postupně moderní Masarykův stadion, který je dosud největším civilním sportovním stadionem na světě. Dnes pojme 280.000 diváků. Na sletu v roce 1948 tu cvičilo 585.000 cvičenců. Stavba strahovského sletišť ukončila éru sletů na Letné, čímž také definitivně odzvonila i první lanové dráze na Letnou. Ta nejezdila od roku 1916 a zanikla v roce 1922, ale v letech 1926-1935 na jejím místě vzniklo pohyblivé schodiště. Pro špatný technický stav, však byl ukončen jeho provoz.



Horní část lanové dráhy, kde stála zeď do Seminářské zahrady, 1906 (T4397)

Za 1. světové války

Když v roce 1914 vypukla 1. světová válka, nikdo netušil, že bude mít dopad i na družstvo rozhledny. Předně byl zcela zastaven provoz lanové dráhy. Omezování spotřeby potravin a zavedení přidělového systému dopadlo na obě provozované restaurace. Hospodaření bylo v takové situaci, že byly hospodářské roky 1914 a 1915 projednávány až na 25. jubilejní řádné valné hromadě 14. května 1916. V projevu předsedy družstva zaznělo, že vzhledem k válečným událostem a mimořádným poměrům se správní rada již svolanou valnou hromadu za rok 1914 rozhodla odložit a proto došlo ke schválení až letos. Od podílníků padly dotazy, zda má v této době družstvo vůbec nějakého zisku z restauračních podniků, zejména pronajatého od města na Nebozízku. Původně se totiž platil nájem 1.200 K, před válkou stoupl na 2.400 K a nyní požadovalo město už 3.600 K ročně. Přes všechny tyto okolnosti, dosáhla restaurace zisku 718,80 K. Vystála otázka, zda by město nemělo být vstřícnější, když mu celý podnik rozhledny i lanové dráhy stejně připadne a zda by se neměl nájem Nebozízku opustit.

Valná hromada v roce 1916 byla jakousi bilancí, vždyť právě uplynula polovina doby, za kterou se měla rozhledna a lanová dráha dostat do rukou města. Předseda družstva Leopold Mareš, ale vysvětlil přítomným, že nájem restaurace je důležitý z mnoha jiných důvodů. V budově se totiž nacházely kanceláře družstva a byt správce, který musel být co nejbližší a trvale přítomný v zájmu podniku. Restaurace na Nebozízku sloužila i jako zázemí druhé hostinské živnosti v rozhledně, která byla v letech války pasivní, ale i v těžkých dobách války se musela udržovat a to do doby než válečné poměry skončí. Člen správní rady Ferdinand Tallowitz prohlásil, že družstvu se od města dostává značné podpory, třeba tím, že družstvo neúročí poskytnutou půjčku 50.000 K. Také se družstvo od města dostává značné slevy na dodávanou vodu. Na to se po dlouhých letech ozval hlas Antonína Neumanna. Ten se sice osobně neúčastnil, ale poslal písemně své připomínky a pověřil Leopolda Mareše k jejich přednesení. Ke slevě na vodu uvedl, že se již dávno mělo přikročit k elektrizaci obou družstevních podniků, čímž by odpadl náklad na vodu a dráha by navíc mohla jezdit celoročně. Správní rada se už před válkou zabývala



Pohled z restaurace na Nebozízku směrem na hrad, asi r. 1916

možností elektrifikace lanové dráhy, dokonce konala jisté přípravy, ale válka vše přerušila. Městská rada už tehdy vyvinula silný tlak na družstvo, aby k elektrifikaci přikročilo. Zredukovalo totiž původně poskytnutou slevu na odebíranou vodu z 50 % na 30 %, což znamenalo poměrně zvýšený provozní náklad. Družstvo se ohradilo, ale stížnost byla zamítnuta a správní rada družstva byla dokonce upozorněna, že není vyloučeno, že by v případě nedostatku vody byla vůbec k pohonu odňata. V roce 1914 pak došlo k všeobecnému zdražení vody, které dopadlo nejen na družstvo, ale hlavně na obyvatelstvo Prahy.

Tallowitz dále řekl, že se doba válečná vymyká běžným poměrům, ale přesto očekává, že obec nepříznivou situaci uzná a slevu na nájmu družstvu za Nebozízek poskytne, aby se kritická situace hostinského podniku překonala. Během války vydělávala jediné rozhledna a celý dosažený zisk se převáděl do umofovacího fondu.

Další Neumannovy dotazy byly vyhodnoceny jako nesouvislé a nesrozumitelné, což bylo omluveno jeho vysokým věkem. Na poslední dotaz, proč se valná hromada místo obvyklého března konala až v květnu se do zápisu uvedlo, že se konání valné hromady děje na restaurační verandě Nebozízku, kde by v březnu hrozilo nachlazení účastníků. Na závěr hromady se ještě řešilo, zda by pro zvýšení návštěvnosti rozhledny nestála za úvahu nějaká reklama, protože cizinecký svaz v době války zastavil veškerou reklamní propagandu. Náklady na vlastní propagaci shledalo družstvo v této době za neúčelnou. Správce podniku Kazelský sdělil, že se ročně vydá asi 150.000 lístků. Padl návrh, aby se využila zadní strana lístku k reklamě nějaké firmy s tím, že by se tím zaplatil alespoň tisk lístků. Mareš sdělil, že obec Pražská kdysi chtěla postupovat stejně u svých lístků, ale nikoho, kdo by o reklamu měl zájem nenašla, družstvo by na tom tedy bylo stejně.

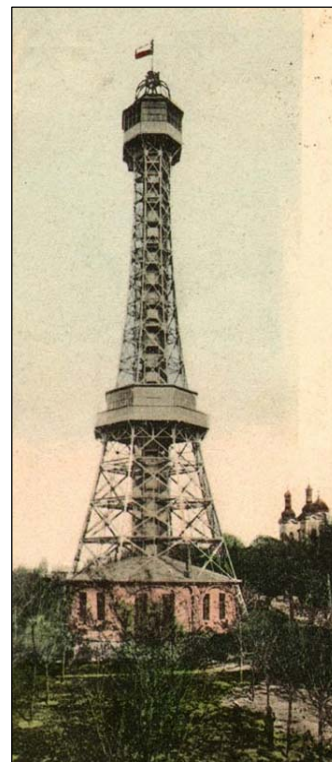
Na valné hromadě konané 21. května 1918, byl opět schválen návrh na vyplacení 5 % tj. 5 K na podíl, jako částečná náhrada úroků za léta minulá a sice v celkové výši 3.090,96 K ze zisku a z fondu zálohy pro mimořádné případy dále 10 % jako 5. splátka v částce 10 Kč na podíl. Bylo to jedno z vyplacení části kapitálu zpět podílníkům, ale s důsledky, které se objevily až v roce 1942, k čemuž se ještě dostaneme.

V létě 1918 byla situace restaurace na Nebozízku doslova tristní, hostinská živnost doslova živořila. Správce podniků pan Kazelský upozornil členy družstva na zásobovací potíže s tím, že ani sodovou vodu a limonády od firem, které podniku přes 20 let pravidelně dodávaly, nelze v dostatečné míře obdržet pro jejich nedostatek. Brzy však přišel konec války a došlo ke vzniku samostatného Československého státu. Nad rozhlednou zavlála konečně svobodně česká národní vlajka.

První roky v nové republice

Situace se po roce 1919 začala rozumně konsolidovat. Provoz restaurací se vrátil do normálních kolejí, stoupala i návštěvnost rozhledny. Bohužel se však stále nedařilo znovu obnovit provoz lanové dráhy, která zůstávala stále uzavřena. Až v roce 1924 se začala situace trochu měnit. Do správní rady družstva přistoupil Ing. Alois Svoboda, bývalý ředitel elektrických drah města Prahy ve výslužbě. Byl angažován jako odborník, který by pomohl při přípravě elektrifikace lanové dráhy. Vývoj šel ale pomalu. V roce 1925 v souvislosti se stavbou strahovského sletišť se řešila i rekonstrukce trati, která by pomohla dopravit lidi na stadion. Před konáním sletu v roce 1926 už vypadala situace s rekonstrukcí dráhy příznivě. V městské radě se totiž řešila otázka petřínské silniční komunikace a protože družstvo bylo závislé na rozhodnutí města, muselo vyčkat na konečnou podobu projektu. Nakonec se rozhodnutí odložilo a obnova lanové dráhy byla opět odložena.

Za rok 1923 bylo dosaženo čistého zisku 29.358,10 Kč a padl po dlouhých letech návrh na vyplacení dividendy ve výši 20 Kč na podíl. V té době bylo evidováno 2.291 vydaných podílů. Za rok 1926 činil zisk 105.645,93 Kč a vyplácela se opět dividendy 20 Kč, resp. 40 Kč i za minulá léta. Rok 1926 však byl mimořádným díky VIII. všesokolskému sletu.



V roce 1926 se změnilo oficiální sídlo družstva, které bylo přeneseno na Nebozízek č.p. 411. I během dalších let se řešila otázka zprovoznění lanové dráhy a její elektrifikace. Správní rada pověřila vypracováním nového projektu Ing. H. H. Petera z Zürichu, který byl v oboru lanových drah světoznámým odborníkem. Za projekt družstvo zaplatilo 70.000 Kč. Bohužel však městská rada, na kterou se družstvo obrátilo s tímto plánem, prohlásila, že vzhledem k plánovanému projektu nové komunikace vedené přes Nebozízek, Seminářskou a Strahovskou zahradu není možné, aby se projektem lanovky mohla nyní zabývat. Problém byl v tom, že dráha byla dlouhou dobu mimo provoz a stála teď na okraj zájmu. Družstvo nemohlo samo nic podniknout, protože původní koncese k lanové dráze patřila městu a samo dráhu jen provozovalo. Tím celý projekt uvázl na mrtvém bodě a družstvo zbytečně vyhodilo na projekt poměrně značnou částku.

Ani při stávajícím pohonu na vodu lanová dráha nejezdila, přestože město zaručilo obnovit potřebné dodávky vody a současně upravilo její cenu. Projekt elektrifikace vyžadoval částku přes 1.500.000 Kč a družstvo by si takovou sumu nemohlo samo dovolit a bez garance Prahy nebo subvence by na rekonstrukci nemělo smysl vůbec pomýšlet. O projekt se v roce 1929 začalo zajímat ministerstvo železnic, ale přesto se nijak nepokročilo. Pro majitele podílů to sice nebyla dobrá zpráva, ale v uvedených letech alespoň dostávaly pravidelné dividendy, většinou o rozmezí 20-25 Kč na podíl. Každoroční čistý zisk stoupal. V roce 1928 činil 47.615,05 Kč, za rok 1929 to bylo 67.193,68 Kč a za rok 1930 již 70.749,95 Kč. V tomto roce již začala intenzivní jednání o lanové dráze, která konečně dostala smysl.



Ing. H. H. Peter (1875-1931)

Elektrifikace lanové dráhy

Koncem roku 1930 probíhala intenzivní jednání o osudu lanové dráhy. Nakonec bylo sjednáno, že nejlepší řešení bude její převod do rukou města. Tím by odpadla družstvu nejen starost o lanovku, ale z pasiv by zmizela i kdysi poskytnutá půjčka 50.000 Kč a zálohy na její obnovu, které již byly vyplaceny. Veškerá jednání se vedla poměrně intenzivně, protože město chtělo lanovou dráhu zprovoznit u příležitosti konání IX. všesokolského sletu v roce 1932, kam bylo potřeba zajistit dopravu tisíců lidí. Vždyť v hlavní sletové dny v červenci vystoupilo 188.000 cvičenců a na tribunách seděli další tisíce návštěvníků.

V pondělí 2. března 1931 převzaly od družstva do svého majetku Elektrické podniky hl. města Prahy. Těm byly předloženy nabídky projektů od dvou firem. Akciová společnost dříve Škodovy závody v Plzni využila ke spolupráci práci Ing. H.H. Petera, druhá nabídka firmy Českomoravská-Kolben-Daněk oslovila švýcarskou firmu J. Pohlí AG, která byla rovněž specialistou na lanové dráhy. Nakonec byl v pátek 30. října 1931 vybrán a schválen projekt ČKD. Přestavba trať začala ve středu 4. listopadu 1931. Vítězný projekt zachovával značnou část původní trati, ale na obou koncích trať prodloužil. Dolní stanice byla nově prodloužena až na Újezd, kde byly zbořeny Újezdské kasárny, kde se narodil Jan Neruda. Na jejich místě byla provedena rozsáhlá parková úprava úpatí kopce. Horní stanice se prodloužila až za Hladovou zeď na plošinu Petřína. Zdejší pozemky stále vlastnila armáda. Protože tyto pozemky byly důležité pro obranu města, nesměly zde být postaveny žádné stavby a byla dojednána jen sadová úprava pozemků, který byl pojmenován po Antonínu Švehlovi.

Obě původní zastávky byly zbořeny, došlo k demontování kolejnic a rozebrání vozů. Trať byla prodloužena na 511 metrů a překonávala výškový rozdíl 130,45 m. Nově byl upraven rozchod kolejí na 1.435 mm. Novinkou, která byla použita vůbec poprvé na světě byl brzdicí systém Pohlí, kde místo obvyklých dvojic kladek byly použity čtveřice. Kdyby došlo na utržení vozu z tažného lana, to brzdicí by vůz zastavilo.

Nové vozy vyrobila opět smíchovská firma Ringofferovy závody a. sp., byly dlouhé 12 metrů, široké 2,468 metru a 3,4 metru vysoké. Do vozů se vešlo celkem 105 osob, z toho 35 sedících ve čtyřech odděleních, kromě toho byly k dispozici dvě uzavřené plošiny. Rychlost vozů byla až 4 metry/s. Provoz dráhy byl plně automatický, plně ovládaný z kabiny strojvůdců, ale také se dala řídit ručně z velínu strojovny. Velmi složitý byl transport obou nových vozů na trať. Byly dopraveny ze smíchovské továrny 3. a 10. května 1932, kdy musely projít úzkou uličkou U lanové dráhy, kde bylo dokonce nutné osekát část rohu jednoho z domů, aby vozy vůbec prošly. Na přelomu května a června 1932 probíhaly zkušební jízdy a po nich úspěšně technicko-policejní zkouška. V neděli 5. června 1932 byl zahájen pravidelný provoz. Na trati byla vybudovaná mezilehlá zastávka Nebozízek, která byla zprovozněna až 9. července 1932.

Lanová dráha jezdila celoročně zcela bez omezení v závislosti na počasí nebo mrazech, jako tomu bylo dříve. Jedinou událostí, kdy byl provoz tratě dočasně přerušen bylo období mobilizace v září 1938 a počátek roku 1945, kdy lanová dráha nejezdila plně čtyři měsíce, až do osvobození Prahy v květnu téhož roku.

Mapa s lanovou dráhou na Petřín z roku 1938 ukazuje i úpravu okolních zahrad a sadů >

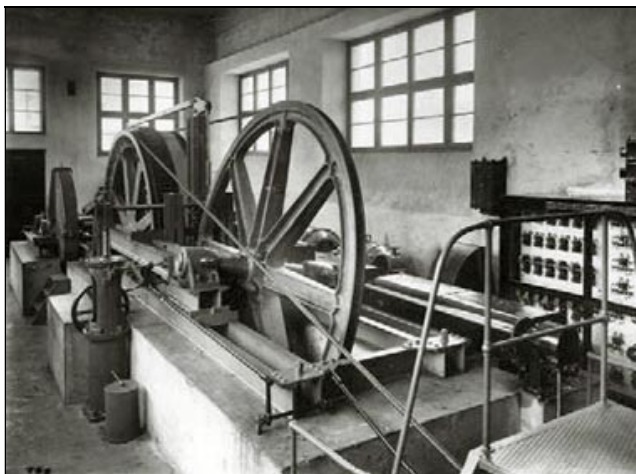


Průlom Hladové zdi pro prodloužení dráhy, 1931



Stěhování vozu na trať v nejužším místě uličky, 1932





Dobový pohled do nově vybudované strojovny v horní stanici a fotografie z pravě zkolaudované horní stanice, kde se dokončuje její okolí, 1932

Družstvo bez lanové dráhy

Předáním lanové dráhy do rukou města se družstvo zbavilo poměrně velkého břemene v podobě rekonstrukce trati, která by musela tak jako tak přijít. Převed dráhy znamenal finanční zlepšení situace družstva i snížení počtu zaměstnanců. Za předčasné předání lanovky městu, to se zavázalo prodloužit dobu, po kterou bude družstvo dále spravovat rozhlednu. Původní smlouvou byl stanoven termín předání po 50 letech, tedy v roce 1941. Nově byla tato lhůta prodloužena o 15 let, až do roku 1956. Bylo však třeba provést větší rekonstrukci rozhledny. Celkové náklady činily 50.000 Kč a také se změnila restaurace v přízemí rozhledny.

Technický rozvoj radiotelegrafie a leteckého provozu znamenal zvýšený zájem o rozhlednu i ze strany úřadů. Ministerstvo veřejných prací vstoupilo do jednání s družstvem o zřízení majákové stanice na vrcholu rozhledny. Záznamy, ale již neuvádějí výsledek jednání.

Každoroční rozdělování zisků na valných hromadách a vyplácení dividend pokračovalo i v druhé polovině 30. let. V roce 1935 došlo ke zrušení 72 ks podílů, jejichž majitelé buď zemřeli nebo byli roky nezvěstnými a nebylo je možné podle adres v knize podílníků kontaktovat. Podle knihy podílníků mělo družstvo ke dni 31. prosince 1937 celkem 413 členů s 2.219 plně splacenými podíly v celkové hodnotě ve výši 50 Kč. Původní podíly, které byly po 50 zl., tedy 100 K, byly jak již bylo uvedeno pětkrát vyplaceny, čímž došlo ke snížení jejich jmenovité hodnoty.

Požár na rozhledně

Jubilejní X. všesokolský slet se konal na Strahově v červenci 1938. V době, kdy už byla velmi dusná atmosféra blížící se války. Němci ve své propagandě tvrdili, že slet je akcí vysloveně provokativní, ukazující štvavé záměry Československa. Sokol měli za polovojenskou organizaci, cvičící Čechy v boji proti Němcům, zejména když vystoupila na sletišti naše armáda s ukázkou své výzbroje. Nikdo jim nedokázal vyvrátit, že nejde o demonstraci síly, ale odhodlání bránit republiku. Snad tehdy sama rozhledna vycítila blížící se nebezpečí a ukázala svůj protest. Bylo úterý 5. července 1938, od rána byly nad Prahou mraky a teploměr se vyšplhal sotva ke 21°C. Na rozhledně je sotva osm desítek návštěvníků. V 15:20 hod. vypuknul na rozhledně požár. Z věže se valí hustý černý kouř a plameny. Návštěvníci sešli urychleně ze schodů, aniž by se někomu něco stalo. Na stadionu je právě přestávka a tak se přítomným naskytla nečekaná podívaná. Důvodem požáru byl zřejmě zkrat, od kterého chytlo dřevěné obložení výtahu a kabina se ocitla v plamenech. Naštěstí v ní nikdo nebyl, ale požár se rychle šířil a pronikl až na střechu rozhledny, odkud se dál šířil až na dřevěnou konstrukci zastřešení. Dva sbory hasičů úporně bojovali přes 40 minut s plameny, ale naštěstí se jim ho podařilo dostat pod kontrolu. Jen hasič Verner to odnesl popáleným uchem. K požáru se dostavila policie a vojenská pohotovost. Na sletu byl právě přítomen prezident dr. Edvard Beneš, který se nechal velmi pečlivě informovat o průběhu požáru.

Tuto událost však brzy zastínilo vyhlášení všeobecné mobilizace 23. září 1938. Ta měla dopad na dočasné zastavení lanové dráhy, ale bohužel nezabránila mnichovské dohodě a nucenému odstoupení pohraničí. Osud okleštěné a zmrzačené republiky se naplnil v březnu 1939, kdy do Prahy přijela německá armáda a den poté i Hitler.

Odstraňte rozhlednu!

Výnos o zřízení protektorátu podepsal osobně Adolf Hitler při své návštěvě Prahy ve čtvrtek 16. března 1939. Při této příležitosti měl údajně prohlásit, že Petřínská rozhledna je odpornou stavbou, která kazí dojem z krásného „říšského“ města Prahy. Všude se najdou podlézavci, kteří se snaží vyplnit sebemenší přání mocných. Takoví se našli i v Praze. Byli tu i jiní, statečnější. Na mnoha postech seděli bývalí legionáři či sokolové, kterým nebyl lhostejný osud rozhledny. Výhodou byrokracie je zdlouhavost jejího jednání a tak trvalo téměř tři roky, než se na papír dostala urbanistická koncepce nové „německé“ Prahy a na stůl předsedy družstva dopis o zboření rozhledny.



Vůz přijíždějící do nové horní stanice, 1932



Ohořelá kabina výtahu, 1938 (požárý.cz)



Adolf Hitler při své návštěvě Prahy, 1939

Vyjádření Hitlera o rozhledně na Petříně vyšla brzo ve známost a správní rada se začala připravovat na nejhorší. Samo družstvo se muselo už krátce po vzniku protektorátu přizpůsobit novým poměrům. Už od okamžiku svého vzniku byla rozhledna stejně jako samotné družstvo čistě českou záležitostí. Ti, kdo v roce 1891 upisovali podíly, aby přispěli na stavbu, byli většinou hrdí vlastenci. Čelní představitelé země podporovali a prosadili i přes bojkot Němců konání Jubilejní zemské výstavy, která se stala také čistě českou záležitostí. Náš národ tím dal světu na vědomí, že je stejně vyspělým a plnohodnotným národem. Ze stejného popudu vznikla i myšlenka rozhledny, aby se ukázalo, že jsme i po technické a řemeslné stránce rovni městům jako byla Paříž. Všem tedy bylo jasné, že pokud bude nad Prahou vyset hákový kříž, nebude snadné přežít.

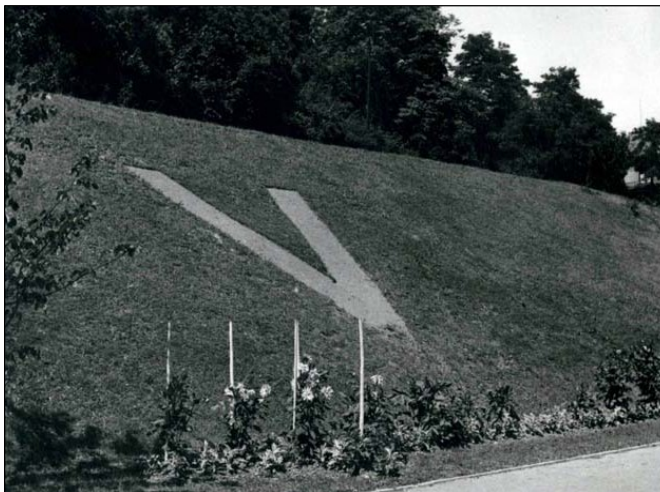
Dosavadní předseda správní rady Leopold Mareš byl už často nemocný a 3. března 1941 se vzdal své funkce, za pár dnů na to zemřel. V té době ho již delší čas zastupoval místopředseda JUDr. Karel Urbanec, který se po něm stal předsedou. Novým místopředsedou byl zvolen obchodník Vladimír Neff. Jedním z povinností nového vedení byla změna stanov. Po vzniku protektorátu musela každá firma upravit stanovy o tzv. státoprávní poměry, které spočívaly v odstranění zmínek o bývalém Československu jako změna KČ na K apod. Mnohé firmy dosud neměly zapsán asi svůj název v němčině, který se rovněž musel povinně doplnit.

Právě okolnosti okolo revize stanov vyvolaly duchy z minulosti v podobě špatné evidence podílů a jejich jmenovité hodnoty. Na 50. výroční řádné valné hromadě konané 14. června 1940 byla zmíněna skutečnost, že ve stanovách jsou stále zapsány podíly po 100 K, nikoliv však v reálné výši 50 K, ke které se dospělo postupným vyplácením kvót, o kterých už byla řeč. Podíly navíc musely projít kompletní revizí včetně údajů o majitelích, protože platily protižidovské zákony, které zakazovaly, aby Židé vlastnili firmy a takové akcie nebo podíly jim byly zabaveny ve prospěch Říše. Správní rada tak musela připravit mnohem více podkladů a změn stanov než původně předpokládala.

Na 19. června 1941 byla svolána 51. valná hromada, která současně připomněla jubileum 50. let od postavení rozhledny. K tomuto výročí bylo navrženo vyplacení jednorázové nadlepkovací kvóty na každý podíl a to částkou 70 K. Na úhradu celkem 155.330 K bylo použito úsporných vkladů a výnosu z prodeje části cenných papírů, do kterých družstvo po celá léta ukládalo a částečně tím i zhodnocovalo svoje prostředky. V odůvodnění této výplaty se uvádí, že družstvo neplatilo kromě dividendy za první rok po celých 30 let téměř žádné dividendy, za to převádělo své malé zisky do rezervního fondu. Bylo zdůrazněno, že celý podnik je dostatečně zajištěn ostatními fondy a tak si může toto nadlepkování po dlouhé době vyplatit. Asi jedním z důvodů byla obava při očekávané likvidaci družstva. Pokud by se měla rozhledna opravdu rozebrat, zřejmě by náklady šly na vrub družstva, které tímto krokem mohlo odůvodnit, že na likvidaci rozhledny nemá dost vlastních prostředků. Proto tak vysoká výplata, aby se část prostředků dostala těm, kteří do podniku kdysi vložili své peníze.

Na podzim 1941 byla provedena závěrečná revize knihy podílníků. Naštěstí nikdo z vlastníků nebyl židovského původu a žádný podíl nepadl do rukou Němců. Podle zprávy mělo družstvo 413 členů, kteří vlastnily celkem 2.219 podílů po 50 K. Kromě toho byla na pátek 24. října 1941 svolána schůze správní rady, která přijala nové znění stanov a německé znění názvu firmy, které znělo: Genossenschaft des Aussichtsturmes auf dem Laurenziberg, reg. Gen. m. b. H.

Zdánlivě to vypadalo, že se na Hitlerova slova o rozhledně zapomnělo, ale právě naopak. Přijímáním presidia hl. m. Prahy ze dne 27. ledna 1942 bylo družstvu oficiálně oznámeno, že konstrukce rozhledny se podle názoru plánovací komise nehodí do pohledu na starobylé Hradčany a musí být proto v nejbližší době odstraněna. Komise tvrdila, že je rozhledna dokladem přílišné frankofilské orientace s odůvodněním, že vadí celkovému hradčanskému panoramatu. Správní rada družstva hledala cesty, jak zboření rozhledny co nejvíce oddálit. Podala tedy řádné odvolání s žádostí, aby toto rozhodnutí když ne odvoláno, bylo alespoň o jeden až dva roky odloženo. Komise odvolání jako zcela nepřijatelné zamítla a vyzvala družstvo k jednání za účelem likvidace konstrukce. JUDr. Urbanec se ještě pokusil osobně intervenovat u předsedy plánovací komise, ale i tento pokus se stal bezvýsledným. Nezbyvalo než předání opravdu připravit. Konstrukce byla vedená jako majetek družstva nejen fakticky, ale zejména v účetních knihách. Proto musela být uzavřena dohoda o nějaké formě předání a podmínkách za jakých se tak stane. Správní rada předložila v pondělí 1. června 1942 nabídku převzetí rozhledny s pohonným motorem za cenu odhadní ve výši 461.000 K, stanovenou podle průměrného výnosu posledních tří let za běžného 5 % úročení a očekávala vyjádření městské rady. Jenže pouhých pět dní předtím byl v Praze spáchán atentát na zastupujícího říšského protektora Reinharda Heydricha. V Praze byl vyhlášen výjimečný civilní stav, zatýkalo se a všichni měli úplně jiné starosti než nyní řešit existenci rozhledny. Atentát tak paradoxně zachránil rozhlednu od nejhoršího. Když skončilo období tzv. Heydrichiády, měli už Němci zcela jiné starosti. V srpnu začala klíčová bitva u Stalingradu, která pro Němce skončila v lednu 1943 katastrofální porážkou. V Říši i protektorátu bylo důležité nasadit každou volnou pracovní sílu do zbrojního průmyslu se snahou vyrobit co nejvíc zbrojního materiálu pro obrát situace. Projevil se nedostatek pracovních sil. Kromě tisíců zatčených, popravených a lidí v totálním nasazení byly oslabeny i úřady, díky čemuž se rozhledna dožila konce války a nikdo už její bourání neřešil.



Park na Újezdě s ve trávě vystříhaným písmenem „V“, 1941 (NAČR)



Noční záběr vlajky a písmene „V“ na věži, 1941 (NAČR)

Vyřešení hodnoty podílových listů

Když se koncem roku 1941 provedla revize podílníků a podílů bylo zjištěno, že vykazovaná výše složených podílů vůbec neodpovídá předpisu stanov. Jak už bylo uvedeno, postupně se v letech 1906, 1908, 1912, 1918 podle usnesení valných hromad postupně snižovala jmenovitá hodnota podílů až na 50 K a částky byly podílníkům v jednotlivých letech vyplaceny. Doposud to vypadalo, že družstvo o rozhlednu přijde a následně vstoupí do likvidace, ale nyní to vypadalo, že se nepořádek v podílech bude muset vyřešit. Díky výnosům z provozu rozhledny v letech 1942-1943 se našlo řešení vedoucí k nápravě. Za rok 1942 bylo dosaženo čistého zisku 139.493,90 K a vyplacena dividenda ve výši 20 K na podíl. Za rok 1943 činil čistý zisk dokonce 261.073,40 K. Z něho byla vyplacena opět dividenda 20 K a dále tzv. doplněk dividendy ve výši 50 K na podíl, který se použil k znovu doplnění členského podílu tak, aby se vyrovnala jejich hodnota z 50 K zpět na 100 K, jak zněl text původních stanov. Aktuálně bylo vydáno 1.975 podílů. K jejich doplacení byla potřebná suma 98.750 K. Kromě toho muselo družstvo za podílníky zaplatit 17,65% daň z kapitálových výtěžků. Podílníci díky dřívějšímu nepořádku v kmenovém kapitálu vydělali, protože dostali nejen polovinu kapitálu zadarmo, ale družstvo za ně ještě zaplatilo daň. Antonín Neumann, který svého času litoval svých investic do podílů by se nyní jistě zaradoval. Na nápravu správné výše kapitálu padla tedy více než polovina zisku. Na nutné opravy rozhledny pro rok 1945 bylo ponecháno dalších 95.000 K ze zisku.

Návštěvnost a výnosy

Přestože byla válka, návštěvnost byla velmi dobrá a s ní příjmy, které každoročně rostly a umožňovaly výplaty dividend. V roce 1942 došlo k malé změně. Do té doby byly dividendy vypláceny v pokladně přímo na rozhledně. Novým místem pro vyplácení kuponů bylo knihkupectví A. Storch a syn na Staroměstském náměstí č. 16. Alexander Storch byl dlouholetý člen dozorcí rady družstva a tuto možnost bezplatně nabídl. Důvodem bylo prý pohodlí podílníků v centru města, aby nemuseli absolvovat namáhavou cestu na rozhlednu. I tak na ní chodilo množství lidí, dokonce během války víc než v kdy jindy. Část dochovaného přehledu je uvedení níže v tabulce.

rok	celkem	výtahem	schody	tržba celkem
1940	104 703	71 722	32 981	neuveдено
1941	127 108	80 815	46 293	227 140,30 K
1942	187 423	96 010	91 413	neuveдено
1943	280 309	135 019	145 290	328 564,30 K
1944	227 805	115 633	112 172	459 991,10 K
1945	205 517	113 594	91 923	450 177,90 Kčs
1946	175 264	80 654	94 610	582 154,70 Kčs



Důvodů zvýšené návštěvnosti během války je hned několik. Předně po roce 1939 přijelo do Prahy mnoho německých vojáků a říšských úředníků, pro které byla rozhledna vítanou atrakcí. Podobně to platilo i pro Čechy, kterým válka ztížila cestování do zahraničí, volili mnohé české památky. Navíc hrozba zboření rozhledny lákala, aby se lidi mohli ještě jednou přijít podívat, dokud věž stojí. Od roku 1944 však návštěvnost začala pravidelně klesat a tento trend pokračoval i po válce. Velkým faktorem návštěvnosti bylo také počasí. Největší byla zpravidla v létě. Třeba v roce 1943 přišlo během srpna 47.590 osob, nejslabším měsícem byl prosinec, kdy přišlo jen 1.992 osob.

Díky vysoké návštěvnosti mohlo družstvo provádět větší opravy i vyplácet pravidelně dividendy. Ke konci roku 1943 mělo družstvo na vkladech u Spořitelny a záložny v Praze částku 142.750,95 K a kromě toho vlastnilo za 182.170,75 K různé cenné papíry, zejména dluhopisy.

Konec války a osvobození

Od počátku roku 1945 přestala jezdit lanová dráha. V zimě byl obecně nižší zájem o jízdy a připojily se i důvody praktické, omezování dodávek energie a nákladů. Ani rozhledna neunikla na krátkou dobu uzavření pro veřejnost. Důvodem tu nebyla technická příčina nebo nutnost oprav, ale obsazení německým vojskem. V úterý 6. února 1945 přijelo několik vojáků a podle rozkazu obsadili rozhlednu, aby zde zřídili vojenskou pozorovatelnu. Ani ta nedokázala odvrátit nálet z 14. února 1945, který se rozhledny našťestí nedotkl. Pozorovatelna fungovala až do květnové revoluce, kdy byla při bojích drobně poškozena. Její provoz byl rychle obnoven a od neděle 13. května 1945 se již mohli první návštěvníci svobodně znovu dívat na Prahu.

Krátce po osvobození vešel v platnost dekret prezidenta republiky č.5/1945 Sb. zavádějící národní správu majetkových hodnot Němců, Maďarů, zrádců a kolaborantů. Podle něj byla do každého podniku dosazena národní správa, jejímž účelem bylo zamezení vlivu osob bez národní spolehlivosti a případně zajistit majetek, který by měl být později konfiskován. Princip se později rozšířil i na zajištění do okamžiku znárodnění. Zákon v § 12 zaváděl dočasnou národní správu i do všech družstev do okamžiku volby nových správních orgánů, kterou měla dočasná správa nejpozději do měsíce zajistit. Proto podle rozhodnutí Národního výboru pro Prahu I.-VII. ze dne 3. října 1945 byla zavedena dočasná národní správa a správcem jmenován Karel Královec, účetní družstva. Ten dle znění zákona dal svolat na čtvrtek 8. listopadu 1945 mimořádná valnou hromadu.

Valná hromada se konala za účasti 19 podílníků a stejného počtu osob zastoupených plnou mocí. Stanovy totiž určovaly minimální účast pro usnášeníschopnost na 30 osob. Přítomní provedli volbu nové správní rady ve složení: JUDr. Vojtěch Kotrba, Oldřich Kratochvíl, JUDr. Zdeněk Kropáček, Ing. Otakar Kurz, Vladimír Neff, JUDr. Ludvík Růžička a též JUDr. Karel Urbanec, který byl ve schůzi správní rady zvolen opět předsedou družstva. Došlo také na výmaz německého názvu firmy.

Uzavření a obsazení rozhledny vojskem jen trochu oddálil nutnou rekonstrukci, která byla naplánovaná. Několik drobných oprav bylo provedeno hned před otevřením v květnu 1945. V průběhu léta se začalo s většími opravami konstrukce, došlo na objednávku nových čtyř lan pro výtah, která byla vyměněna v zimních měsících. Veškeré opravy, které byly pořízeny v letech 1945-1947 stály 412.852,80 Kčs. Chyběl již jen nový náter, který si také vyžádal nemalých prostředků. Za rok 1945 bylo díky těmto investicím docíleno poprvé ztráty ve výši 37.419,80 K, která byla uhrazena ze zisku předešlého roku.

Po dlouhé tři roky se nekonala žádná valná hromada. Stalo se tak na výslovné doporučení Všeobecného družstevního svazu provádějící zákonnou revizi družstva. Svaz upozorňoval na chystané změny v zákoně o výdělkové dani, podle které by se měnily účetní závěrky a doporučoval všem družstvům odklad. V únoru 1947 bylo jasné, že ke změnám nedojde a proto byla na pondělí 16. června 1947 svolána 55. řádná valná hromada, která projednala závěrky za roky 1942-1946. Důvodem pro znovu projednání starších závěrek bylo to, že za rok 1943 byl účtován čistý zisk značně nižší než se původně vykazovalo. To zapříčinil dekret 97/1945 Sb., podle kterého bylo nutno proučtovat v závěrce zaplacené doplatky na zvláštní výdělkovou daň, která nahradila zrušenou daň korporáční a výdělkovou daň korporací z doby protektorátu. Poválečné zákony také určovaly

podnikům povinnost odvést 10 % ze zisku ve prospěch závodní rady. Za rok 1946, kdy činil čistý zisk 148.925,80 Kčs, dostala tak závodní rada téměř 15 tisíc korun. Ty použila ku prospěchu zaměstnanců, kterým vyplatila příspěvek na dovolenou.

Kromě roku 1945, kdy vznikla ztráta, dostávalo se podílníkům stále pravidelných dividend. Za rok 1943 šlo o 20 K, za rok 1944 to bylo 30 K a za rok 1946 činila dividenda 25 Kčs. Přestože bylo zaučtováno usnesení o dorovnání jmenovité hodnoty všech podílů na 100 K, nebyly všechny dorovnány a měnil se i jejich počet. Za rok 1944 bylo evidováno 2.050 podílů po 100 K. Za rok 1946 zpráva uvádí jen 1.980 podílů a Věstník hlavního města Prahy v roce 1947 uvádí, že družstvo vydalo 1.874 podílů po 100 K a 104 ks po 50 K v souhrnné jmenovité hodnotě 192.600 Kčs. Tato diference byla zřejmě způsobena nepředložením části podílů k provedení a vyznačení doplatku. Důvod mohl spočívat v liknavosti některých členů nebo v nemožnosti je kontaktovat. To se však již blížil soumrak nad existencí družstva.

Po únorové živověni

Na čtvrtek 12. srpna 1948 byla svolána 56. řádná valná hromada do kanceláře JUDr. Urbance. Měla již jiný charakter, protože musela být předem povolena Ústřední radou družstev a Akčním výborem Národní fronty, který musel vydat souhlas se jmény kandidátů pro doplňovací volbu členů představenstva. Ani rozdělení zisku 176.122,70 Kčs nebylo jako doposud. Kromě povinného 10 % příspěvku závodní radě byla schválena dividenda ve výši 5 %. Valná část, přesně 110.000 Kčs bylo určeno na opravy rozhledny, ale také tu byly zvláštní položky. Mimofádný příspěvek personálu na rekreaci ve výši 10.000 Kčs nebo dary 11.000 Kčs na stavbu staroměstské radnice a po 5.000 Kčs Klubu československých turistů a Československé obci sokolské. Podpora Sokolům byla zřejmá. V červnu 1948 se konal X. všesokolský slet, který zůstal na dlouhá léta posledním.

O mnoho radostnější nebyl ani osud družstva a rozhledny. V přízemí rozhledny provozovali zdejší bufet Anna a František Čermákové, kteří byli zároveň správci rozhledny. Čermák byl zároveň úředníkem družstva. Oba měli povolený pro odběr sodovek směnečný úvěr u Hostinského úvěrního ústavu s ručením majitele sodovkárny v Horní Krči Oswalda Rohrbacha. Po únoru 1948 přešel úvěr do Živnostenské banky, n.p., která vyžadovala okamžité splacení. Toho dosáhla v červnu 1949, ale za cenu kdy Čermákové živnost likvidovali. To už Nebozízek nebyl v rukou družstva ani v majetku města. K 15. dubnu 1949 byl převeden na Hotely a restaurace hl. města Prahy, komunální podnik a v roce 1953 přešel na státní Restaurace a jídelny I., n. p.

I rozhledna se ocitla v úvahách o jejím začlenění do komunální sféry, čili nějaké formě zestátnění. Ústřední národní výbor, referát pro informace, osvětlu a tělesnou výchovu pozval v srpnu 1950 na jednání vedení družstva o možnostech a formě převzetí rozhledny z jeho majetku do správy města Prahy. Předseda družstva upozornil při jednání, že si družstvo vytklo za úkol, aby dřív než dojde v roce 1956 k jeho zániku, vybavilo rozhlednu do vzorného stavu, k čemuž bude třeba v první řadě opatřit moderní výtah, novou střechu nad halou v přízemí a v I. patře, výměnu schodů a schodnic a nátěr, což bude vyžadovat nákladu asi 1.500.000 Kčs. Dále uvedl, že družstvo hodlá tyto náklady pořídit z každoročních čistých zisků a za použití rezerv. Vedle toho má družstvo na paměti, že ve smyslu stanov jest povinností vyplatit podílníkům nezkrácené jejich podíly. Za tímto účelem pracuje představenstvo již několik let zcela bez odměn, ba ani za náhradu hotových výloh. Ani nejsou vypláceny žádné dividendy. Přitom prý družstvo zachovává způsob socialistického hospodaření tak, aby vedle slušně honorovaného personálu sloužilo dobru veřejnosti. Po tomto jednání sdělil Místní národní výbor, že nemá nyní zájem převzít podnik a pro splnění vytčených cílů dodrží rok 1956, aby družstvo poté odevzdalo vzorný podnik do vlastnictví Prahy.

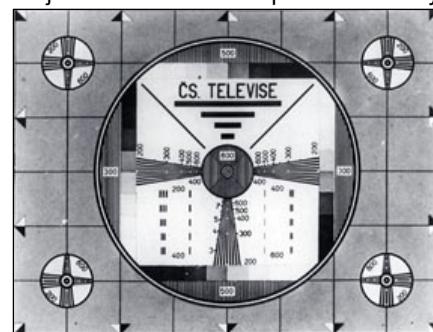
V roce 1950 byly vyměněny lana u výtahu. Pro méně odolný materiál muselo být lano dokonce 2x zkracováno. Všechny menší poruchy vždy ochotně opravilo ČKD, které provádělo revize a urychleně je odstranilo, aby provoz netrpěl. Provedena byla i výměna 120 schodů. Docházelo, ale k častým potížím s opatřením řádných řemeslníků, protože živnostníci přestávali existovat a všechno šlo přes komunální podniky. Lakýrnické práce provedla ještě firma Zelenka za cenu 46.732,10 Kčs. Za velkou rudou neonovou hvězdu, umístěnou na rozhledně zaplatilo družstvo firmě Tesla, národní podnik 42.694,40 Kčs.

Existence družstva byla opět ohrožována a vznikal tlak na jeho zrušení. JUDr. Karel Urbanec byl nuceně vystěhován do Jiříkova u Rumburka a do Prahy se nesměl vrátit. Účetní Evžen Schaff byl odvezen do nemocnice a nemohl tak dokončit bilance za rok 1951. Družstvo mělo navíc velkou část prostředků zmrazených. Na vázaných vkladech mělo 191.770 Kčs a za 214.858,25 Kčs cenné papíry, se kterými nemohlo volně disponovat. Na volných vkladech mělo jen 374.580,10 Kčs.

Přes ujištění o dožití družstva do roku 1956 došlo záhy ke změně. Hospodářský referát ÚNV hl. m. Prahy vydal ve středu 21. ledna 1953 výměr, kterým na návrh Ústřední rady družstev zrušil družstvo a nařídil jeho okamžitou likvidaci. Likvidátory byli jmenováni Josef Krolupper, Bohumil Novák, Jiří Věříš a Štěpán Novák. V odůvodnění výměru bylo uvedeno: „*Veřejný zájem vyžaduje, aby podnik, jakým je předmětné družstvo, byl zrušen, dostal se do majetku i provozu hl. m. Prahy a přestal být výdělečným útvarem soukromých osob.*“ a již 24. ledna 1953 byl zápis likvidace v rejstříku. Důvodem tak překotné změny v názoru na převzetí družstva byl vyšší státní zájem. Rozhlednu potřebovala využít nově vznikající Československá televize. Její zkušební televizní vysílání začalo v pátek 1. května 1953 ze studia v bývalé Měšťanské Besedě ve Vladislavově ulici. První pokusy s televizí začaly u nás začaly v březnu 1948. Ale počátkem roku 1953 padlo důležité rozhodnutí o urychlení příprav na veřejné vysílání k oslavě 5. výročí vítězného února. Jelikož to nebylo technicky reálné, druhý vhodný termín byl určen na oslavu dne pracujících, 1. máj 1953 jako zcela nepřekročitelný. Komunistická strana potřebovala veřejnosti nutně představit nějaký úspěch vyhlášeného prvního pětiletého plánu z let 1949-1953. Bylo to nezbytné, protože již od počátku roku se tajně připravovala měnová reforma, vyhlášená 1. června 1953. Kdyby k ní nedošlo, hrozil by státní bankrot v důsledku dosavadního směřování ekonomiky. Pro první televizní vysílač byla proto vybrána rozhledna na Petříně, která byla pro tento účel adaptována. Na místo zrušeného výtahu byly nataženy kabely a napáječe. Kabina



Poslední dividendový kupón, který nebyl nikdy dán k vyplacení



Monoskop prvního vysílání čs. televize, 1953

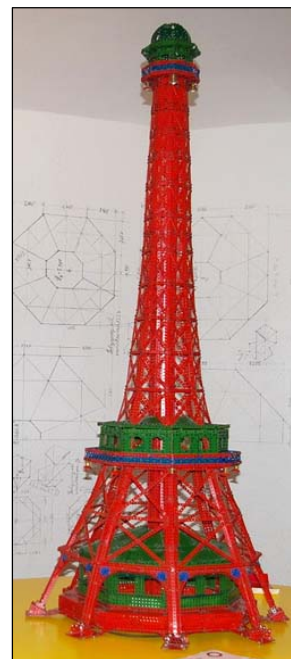
v prvním patře začala sloužit pro účely spojů, kterým byla celá věž následně předána. Místo královské koruny byla na vrchol umístěna televizní anténa a později anténní nástavec tubusu. V 60. letech 20. století byly na vrcholu rozhledny umístěny další vysílací antény pro televizní a rozhlasové vstřelování. O rozhlednu samotnou nebylo příliš postaráno a pro špatný technický stav musela být v září 1979 uzavřena pro veřejnost. Až v květnu 1991 po provedení základních oprav byla rozhledna u příležitosti konání Všeobecné československé výstavy znovu otevřena veřejnosti. Výstava byla pořádána u příležitosti 100. výročí od konání Jubilejní zemské výstavy a 200. výročí od vůbec první průmyslové výstavy konané v roce 1791 při korunovaci císaře Leopolda II. za českého krále. Všeobecná výstava však na rozdíl od té jubilejní končila s velkou ztrátou, kterou uhradil státní rozpočet.

Osud družstva rozhledny na Petříně byl výměrem o jeho likvidaci zpečetěn. Likvidátoři se domnívali, že bude provedena během několika týdnů. Hlavní majetek, konstrukce rozhledny, byla obratem převedena na stát, ale ostatní majetek jim dělal problémy. Sami uvádějí ve zprávě o průběhu likvidace, že realizace (rozprodej) majetkových hodnot je obtížná. Likvidace se dost protáhla, až do 14. prosince 1955, kdy byl předložen likvidátory úředníkům města spisový materiál o závěru likvidace. Podle této závěrečné bilance k 30. listopadu 1955 mělo družstvo 77.352,33 Kčs závazků a za 37.810 Kčs vedlo vydané závodní podíly. Odečteny byly státní cenové papíry v částce 42.971,65 Kčs, které byly zrušeny zákonem o měnové reformě z roku 1953 a vázané vklady 38.354 Kčs, které také vlivem měnové reformy pozbyly významu. Pro vyrovnání bilance byly v částce 22.686 Kčs (60 %) odepsány i členské závodní podíly. Majitelé podílů tak vlastně nedostali nic. Dne 18. ledna 1956 vydal Průmyslový odbor rady Ústředního národního výboru hl. m Prahy výměr, který souhlasil s ze zprávou likvidátorů a skončením celé likvidace i s vytvořenou ztrátou. Ve středu 1. února 1956 byla podána likvidátory k Lidovému soudu civilnímu žádost o výmaz družstva z rejstříku, ke kterému došlo 3. března 1956.

Družstvo tak zaniklo v roce, kdy stejně mělo zaniknout. Jeho zánik byl překotnější víc než se kdysi plánovalo. Na rozdíl od německé okupace družstvo socialismus nepřežilo. Rozhledna sice stavebnice Merkur (Ing. Mládek) ano, ale v havarijním stavu. Až v roce 1998 prošla rozsáhlou rekonstrukcí. Ani osud lanové dráhy nebyl radostný. Díky vlivu dlouhotrvajících dešťů došlo na Petříně v pondělí 6. června 1965 k prvnímu sesuvu půdy, který se podepsal i na trati lanové dráhy, jejíž provoz byl zastaven. Plánovala se oprava a modernizace, ale v roce 1967 došlo opět k velkému sesuvu, která poškodila tažné i brzdící lana. Trať zapadla do zapomnění a zarostla. Až v roce 1981 došlo k sanaci celého svahu a v roce 1983 byla zahájena stavba nové trati. Provoz byl zahájen 15. června 1985 k příležitosti spartakiády.

Naděšenci z Klubu českých turistů vytvořili před 125 roky a to za pouhých několik měsíců unikátní technická díla, o která jsme málem přišli, nebýt několika nadšenců, kteří dokázali obě památky obnovit, aby dodnes dávaly lidem příjemné zážitky při své návštěvě Prahy.

Rudolf Píša



Dokonalá replika rozhledny ze

Použitá literatura z knihovny MCP: Zlatá Praha, roč. 1891
Ročenky Industrie Compass a Compass Financial Jahrbuch 1901-1944
Sto let prázde 1791-1891
Kurz Vilém: Lanová dráha a rozhledna na Petříně, 1891
AČNB, fond Živnostenská banka, spisy ŽB 2816-881, 2816-912, 5857-7
NA ČR, fond Klub čsl. turistů, Lanová dráha a rozhledna Petřín
SOA Praha, fond KSO, spis Dr. II 126

Veškeré exponáty pocházejí ze sbírek Muzea cenných papírů. Použity kusy: A1821, T1017, T4395, T4397, T6019, vstupenka z roku 1910, na dráhu r. 1936
Ostatní fotografie z archivu autora mimo:
Plány a projekty rozhledny a lanové dráhy od arch. Pasovského (NA ČR)
Ohořelá kabina výtahu rozhledny z roku 1938: pozary.cz
NA ČR, fotoarchiv K.H.Franka, NAD 1322, inv. č.2984, 2987
Veřejné internetové zdroje: www.dpp.cz a otevřená encyklopedie Wikipedie

NOVÁ BANKOVKA

V pondělí 22. srpna jsme si připomněli 145. výročí od narození JUDr. Františka Soukupa. Jednoho z „mužů 28. října“. Ti co jsou pravidelnými čtenáři našeho věstníku vědí, že již od roku 2013 vydáváme každoročně pamětní testovací bankovky právě s motivy s těmito osobnostmi, které stály u zrodu naší samostatnosti a 28. října 1918 v Praze provedli převrat, kterým jsme se odstříhli od staletých okovů Habsburků. Jistě, velkou zásluhu na vzniku Československa má zahraniční odboj, v čele s Tomášem Garrigue Masarykem, ale vyhlášení samostatnosti by se nestalo bez domácích politiků.

Osudy mužů 28. října jsou stále v pozadí a na mnohé se zcela zapomnělo. Ulic a náměstí nazvaných jménem Masaryka jsou po celé zemi stovky. Asi nejvíc prostranství má Alois Rašín, celkem pět, následuje ho František Soukup se čtyřmi. Za to Antonín Švehla a Vavro Šrobár mají jen jednu ulici, ale po Jiřím Stříbrném nenese jméno ani jedna. Ano, vděk národa našim zakladatelům je hanebný. I proto jsme se rozhodli je připomínat, alespoň těmito bankovkami.

Aby to nebyl jen tak obyčejný kus papíru, připravujeme tyto bankovky, tak jako řádné ceniny. Nejprve vznikne skica a též ideový návrh. Poté se připraví pečlivě tzv. liniová kresba pro hlavní portrét a doprovodné kresby. Současně s tím se již tvoří ceninový design, aby vznikly tištěné ochranné prvky. Tisk je proveden na ceninový papír a výroba vzniká za přísného dozoru, jako tisk jakékoliv jiné ceniny.

Vydáno je pouze 600 ks, z nichž 300 ks bude určeno pro kompletní sady. Ostatní kusy jsou tak sběratelům volně k dispozici. Bankovku si můžete pořídit poprvé na veletrhu Sběratel u stánku 215 nebo později pouze ve vybraných aukcích. Sadu všech pěti mužů 28. října uzavře šestá bankovka ke 100. výročí československé samostatnosti, kterou vydáme symbolicky v roce 2018.



VEŘEJNÁ VÝZVA

Před měsícem jsme v našem muzejním věstníku v článku sbírka platebních karet oznámili nejen zpřístupnění této sbírky, ale také naši snahu o vytvoření přehledného katalogu všech platebních karet, které byly na našem území vydány od roku 1989, aby se dal do 2 let, právě k 30. výročí vydání první platební karty u nás podařilo katalog vydat.

V době kdy se otevřela sbírka karet jsme jich evidovali přibližně tisícovku a za pouhý měsíc už máme podchyceno téměř 1.500 karet a to o další téměř tisícovce už víme. Zdá se, že úkol vytvořit katalog karet bude velmi složitý a bez pomoci veřejnosti se neobejdeme.

Jde totiž o to, že banky, které jsou k našemu projektu velmi vstřícné, mají problémy se staršími druhy karet. Jejich ochota nám je poskytnout však naráží často na situaci, že je asi sami nemají ve svém archivu. Dokonce už máme z několika ústavů zprávu, že v naší sbírce máme více karet než oni sami evidují. Dohledání je navíc složité, protože i personální obsazení na kartových centrech je složeno často z lidí, kteří zde pracují jen několik málo let a zejména u bank založených v 90. letech to znamená jít zpět do historie až desítky let. Takové záznamy tedy často už ani neexistují, nemluvě o bankách, které již potkal osud zániku a likvidace.

Nezbývá nám tedy nic jiného než se obrátit s veřejnou výzvou na širokou veřejnost, aby nám lidé pomohli v naší práci na katalogu a poskytli nám své staré platební karty. Takto získané exponáty budou sloužit nejen pro vydání katalogu, ale zcela jistě zůstanou ve sbírkách. Protože, jak se ukazuje, směřujeme k tomu, že naše sbírka platebních karet bude jednou z mála prestižních sbírek národních karet, dokonce v celosvětovém měřítku.

Prosíme Vás tedy, aby jste nám pomohli a oslovili i své blízké a známé a pomohli nám získat staré karty, jak to jen půjde. Nikdo nemusí mít obavu ze zneužití. Čísla, která jsou na platební kartě, identifikují konkrétní banku a není absolutně možné z nich vyčíst nějaké údaje ani číslo účtu. Jediným údajem je jméno, ale za to se snad nemusí nikdo stydět a samo o sobě je vlastně anonymní v záplavě milionů jmen. Kromě toho u karet, kde již skončila platnost jde opravdu již jen čistě o nepoužitelný plast vhodný pouze pro sběratelské účely.

Věříme, že i Vy se můžete zapojit za této veřejné výzvy a pomoci našemu nadačnímu fondu k vytvoření sbírky, kterou se třeba jednou přijdete rozhodnout se svými potomky navštívit, tedy až otevřeme muzeum veřejnosti. Naši výzvu najdete na předposlední straně tohoto věstníku a budete-li mít zájem, můžete ji šířit kde se dá.



SBĚRATEL 2016

Již za pouhý týden, přesně 8. září 2016 v 10:00 hod. dopoledne se otevrou brány letňanského výstaviště PVA, aby uvítaly tisíce sběratelů z celého světa na již 19. ročníku mezinárodního veletrhu Sběratel 2016. Na ploše přes 4.000 m² opět najdete stovky stánků z více než 35 zemí celého světa. Svá zastoupení tu mají poštovní správy, mincovny a také stovky cizozemských i domácích sběratelů a obchodníků u jejichž stánků uvidíte aktuální nabídky jejich předmětů určených nejen sběratelům, ale všem kdo přijdou. Se svým stánkem nesmí chybět ani naše muzeum.

Také letos je souběžně konají veletrhy Minerály a drahé kameny či populární Investor, který je zaměřen na lidi se zájmem o investice do sběratelských předmětů a netradičních sběratelských oborů.

Na veletrhu si návštěvníci všech věkových kategorií najdou filatelii, numismatiku, skripofilii, notafilii, cartofilii a další obory. Svě zastoupení mají telefonní karty, kalendářičky, svaté obrázky, figurky z Kinder vajíčků, čokoládové obaly, etikety, tácky, pohlednice a celá řada předmětů co se dají sbírat, na které si jen vzpomenete.

Pro zájemce budou na vybraných místech k dispozici bezplatné rady v daném oboru. Naše muzeum pro obor skripofilie a dalších papírových předmětů. Ve svých oborech zde působí Český numismatický svaz, Svaz českých filatelistů, Klub sběratelů kuriozit nebo telefonních karet.

Pro všechny je pak připravena celá řada doprovodných programů, ať to jsou autogramiády, příležitostná razítka nebo výstavy. Jednu na téma cenné papíry sportovních klubů bude v rámci roku olympiády a letošních mistrovství ve fotbale vystavovat i naše muzeum a to přímo vedle našeho stánku č.215, kam Vás srdečně zveme.

Abyste nemuseli utrácet za vstupenky, připravili jsme Vám poukázku, kterou najdete na další stránce čísla tohoto věstníku a když ji vytištěnou a vyplněnou odevzdáte u pokladny, budete mít vstupenku za symbolickou jednu korunu. Ženy, děti do 18 let a psi mají vstup zdarma.

Takže se budete těšit za týden v Letňanech. Pro jistotu připomínáme termín konání a to ve dnech **8.-10. září 2016**.



POUKÁZKA NA ZVÝHODNĚNOU VSTUPENKU



SBĚRATEL

Mezinárodní veletrh poštovních známek, mincí, karet, pohlednic, minerálů a sběratelství



INVESTOR

Mezinárodní veletrh investičních příležitostí do zlata, mincí, filatelie a drahých kamenů

8. - 10. září 2016

PVA EXPO PRAHA Letňany | Čt - Pá 10⁰⁰ - 18⁰⁰, So 10⁰⁰ - 16⁰⁰

NEPLATÍ JAKO VSTUPENKA. Vstupenku obdržíte za 1 Kč po odevzdání této vyplněné poukázky u pokladny výstaviště PVA EXPO PRAHA Letňany.

Na veletrh Vás zve vystavovatel:

MUZEUM CENNÝCH PAPIRŮ

jméno návštěvníka:

firma:

ulice:

město: PSČ:

e-mail:

Prosíme vyplnit čitelně (tiskacím písmem). Bez vyplněných údajů je poukázka neplatná!

Souhlasím s vedením mých osobních údajů v databázi návštěvníků veletrhu SBĚRATEL do odvolání souhlasu.

www.sberatel.info

www.investor-fair.com



I TY SE ZAPOJ! aneb pomoc může každý

Muzeum cenných papírů, nadační fond v Praze,
vzývá tímto širokou veřejnost k pomoci při přípravě
katalogu veškerých platebních karet vydaných v ČR a SR.

Sběrem těchto karet přispějete k zmapování všech verzí
dosud vydaných karet, které často už nejsou ani v archivu bank.

Každý kdo má starou, prošlou nebo nepoužívanou platební kartu
a daruje jí do sbírek muzea, získá od muzea malý dárek.

Stačí vložit karty do obálky, napsat svoji adresu a zaslat vše na
Muzeum cenných papírů, nadační fond
Pod Vilami 13, Praha 4 - Nusle, PSČ 140 00.

Nebo též můžete přijít na mezinárodní veletrh Sběratel, který se koná
8.-10. září 2016 v Letňanech a tam navštívit stánek MCP.



www.sberatel.info
www.das-mcp.cz/muzeum/





Nabízíme výrobu akcií, šeků, poukázek, losů, certifikátů i pamětních listů. Tisk veškerých cenin a chráněných dokumentů v té nejvyšší kvalitě zdůrazní význam každé firmy.

DAS

Již přes 20 let působíme na trhu s nezapomenutelným rukopisem našich produktů, které pomohly tisícům zákazníků nejen u nás.

DOKUMENTAČNÍ akciová společnost

Pod Vilami 13, Praha 4 – Nusle

www.das-mcp.cz

das@das-mcp.cz

**Staňte se i Vy spokojenými
zákazníky naší společnosti.**



**UNIKÁTNÍ ŘADA PAMĚTNÍCH BANKOVEK „MUŽI 28. ŘÍJNA“
VYCHÁZÍ V LETECH 2013-2018 V OMEZENÉM NÁKLADU JEN 600 KS
OBJEDNÁVKY VYŘIZUJE VÝHRADNĚ MUZEUM CENNÝCH PAPIRŮ
na adrese museum@das-mcp.cz nebo 1x ročně na veletrhu Sběratel**

**PODPOŘTE PROSÍM PROJEKT NAŠEHO MUZEA CENNÝCH
PAPIRŮ ZASLÁNÍM TŘEBA I DROBNÉHO PŘÍSPĚVKU
NA NADAČNÍ KONTO A POMOZTE TAK K JEHO OTEVŘENÍ**



www.das-mcp.cz/museum/
museum@das-mcp.cz

Muzeum cenných papírů, nadační fond spravuje rozsáhlé sbírky exponátů, které Vám nabízí v reprodukcích pro reklamní nebo reprezentační účely.

Podpořte muzeum i Vy a poskytněte akcie a jiné dobové dokumenty, existujících či zaniklých firem, které uchováme pro příští generace v našem muzeu.



Svoji podporu můžete projevit také jakýmkoliv příspěvkem
na nadační konto 369 000 369 / 2010

Muzeum cenných papírů, nadační fond, Pod Vilami 1038/13, 140 00 Praha 4 - Nusle, IČ 28 42 98 93, fond zapsán v nadačním rejstříku MS v Praze N 697. Věstník je vydáván měsíčně jako zpravodaj o činnosti fondu a jeho sbírkách. Je šířen prostřednictvím webových stránek muzea za pomoci DAS MEDIA, a.s. Nevyžádané rukopisy se nevracejí. Šíření všech reprodukcí i textů bez dalšího souhlasu MCP je zakázáno a podléhá autorskému a reprodukčnímu právu.